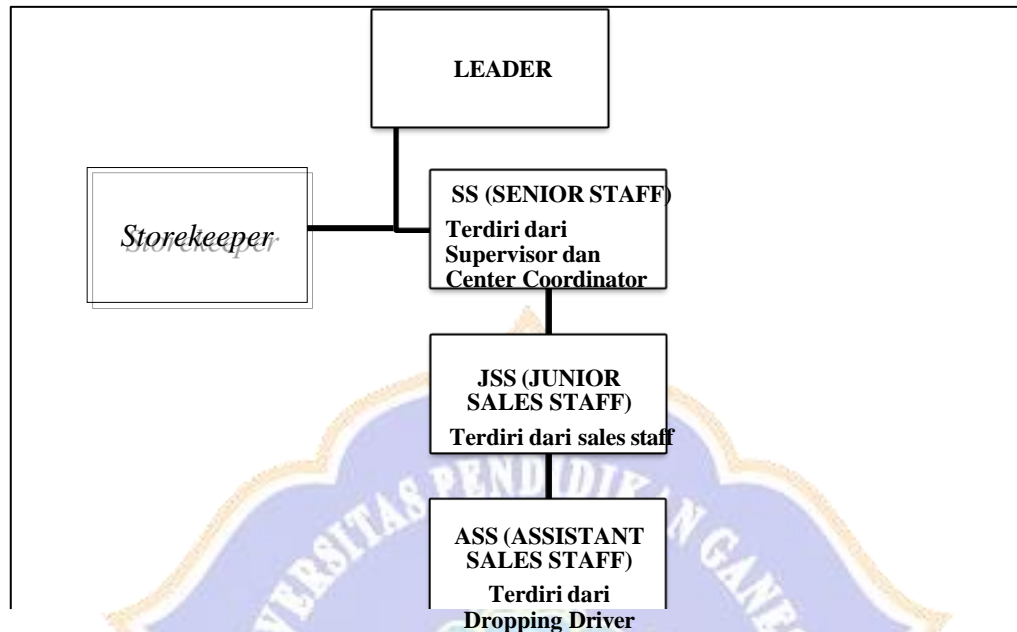




LAMPIRAN 01
STRUKTUR ORGANISASI
BIDANG DIRECT SALES,
PENCAPAIAN JABATAN

Gambar A.1 Bagan struktur organisasi bidang *Direct Sales*.



Sumber: Data diolah tahun 2022

Gambar A.2 Tabel Pencapaian Promosi Jabatan Karyawan Pada Kantor Yakult Cabang Bali 4 Karangasem.

TAHUN	JENIS PROMOSI JABATAN	KUOTA PROMOSI	JUMLAH	
2021	JSS menjadi SS	Tidak Terbatas dari pusat	3 orang	
	ASS menjadi JSS		1 orang	
2022	SS menjadi <i>Leader</i>		Tidak Terbatas dari pusat	1 orang
	JSS menjadi SS			2 orang
2022	<i>Storekeeper</i> menjadi <i>Leader</i>			3 orang
Total yang mendapat promosi jabatan			10 orang	

Sumber: Data diolah tahun 2022

LAMPIRAN 0 2

PENILAIAN KARYAWAN



Gambar A.3 Tabel Syarat Atau Daftar Penilaian Yang Ditentukan Dari Pusat

No	Point Penilaian
1.	Sikap dan Perilaku
2.	Aktual Pekerjaan, meliputi: <ul style="list-style-type: none"> • Survey Area • Uji Coba Delivery • Rekrut dan Delivery Mandiri • Propaganda • Pembinaan Yakult Lady
3.	Pencapaian kinerja secara terukur selama 6 bulan
4.	Kemampuan Mengelola TKU selama masa penilaian yaitu 6 bulan.

Sumber: Hasil observasi dan wawancara tahun 2022

Gambar A.4 Tabel Perbandingan Pencapaian Penjualan Yakult

No	Kantor Cabang	Persentase Pencapaian Penjualan per 3 bulan
1	PT. Yakult Cabang Bali 1 Kabupaten Badung	100%
2	PT. Yakult Cabang Bali 2 Kabupaten Gianyar	97%
3	PT. Yakult Cabang Bali 4 Kabupaten Karangasem	85%

Sumber: Hasil observasi dan wawancara tahun 2022

Gambar A.5 Tabel Jabatan Karyawan dan Tingkat Pendidikan Karyawan.

RESPONDEN	JABATAN	TINGKAT PENDIDIKAN		
		SMA/SMK	DIPLOMA	SARJANA (S1)
Responden 1	Leader			√
Responden 2	Supervisor	√		
Responden 3	Supervisor			√
Responden 4	Center Coordinator			√
Responden 5	Center Coordinator		√	
Responden 6	Center Coordinator		√	
Responden 7	Center Coordinator			√
Responden 8	Center Coordinator			√
Responden 9	Center Coordinator		√	
Responden 10	Sales Staff	√		
Responden 11	Sales Staff			√
Responden 12	Sales Staff			√
Responden 13	Sales Staff	√		
Responden 14	Sales Staff	√		
Responden 15	Sales Staff			√
Responden 16	Sales Staff	√		
Responden 17	Sales Staff	√		
Responden 18	Dropping Driver	√		
Responden 19	Dropping Driver	√		

RESPONDEN	JABATAN	TINGKAT PENDIDIKAN		
		SMA/SMK	DIPLOMA	SARJANA (S1)
Responden 20	Dropping Driver		√	
Responden 21	Dropping Driver		√	
Responden 22	Dropping Driver		√	
Responden 23	Dropping Driver	√		
Responden 24	Storekeeper	√		
Responden 25	Storekeeper	√		
Responden 26	Storekeeper			√
Responden 27	Storekeeper			√
Responden 28	Storekeeper		√	
Responden 29	Storekeeper		√	
Responden 30	Storekeeper		√	
Responden 31	Storekeeper	√		
Responden 32	Storekeeper	√		
Responden 33	Storekeeper			√
Responden 34	Storekeeper			√

Sumber: Data diolah tahun 2022

Gambar A. 6 Lama Masa Kerja Karyawan

Responden	Jabatan	Masa Kerja
Responden 1	Leader	6 tahun
Responden 2	Supervisor	6 tahun
Responden 3	Supervisor	3 tahun
Responden 4	Center Coordinator	2 tahun
Responden 5	Center Coordinator	2 tahun
Responden 6	Center Coordinator	5 tahun
Responden 7	Center Coordinator	6 tahun
Responden 8	Center Coordinator	4 tahun
Responden 9	Center Coordinator	3 tahun
Responden 10	Sales Staff	6 tahun
Responden 11	Sales Staff	6 tahun
Responden 12	Sales Staff	2 tahun
Responden 13	Sales Staff	2 tahun
Responden 14	Sales Staff	3 tahun
Responden 15	Sales Staff	3 tahun
Responden 16	Sales Staff	1 tahun
Responden 17	Sales Staff	3 tahun
Responden 18	Dropping Driver	5 tahun
Responden 19	Dropping Driver	4 tahun
Responden 20	Dropping Driver	2 tahun
Responden 21	Dropping Driver	1 tahun

Responden	Jabatan	Masa Kerja
Responden 22	Dropping Driver	1 tahun
Responden 23	Dropping Driver	1 tahun
Responden 24	Storekeeper	6 tahun
Responden 25	Storekeeper	6 tahun
Responden 26	Storekeeper	6 tahun
Responden 27	Storekeeper	6 tahun
Responden 28	Storekeeper	4 tahun
Responden 29	Storekeeper	4 tahun
Responden 30	Storekeeper	2 tahun
Responden 31	Storekeeper	2 tahun
Responden 32	Storekeeper	3 tahun
Responden 33	Storekeeper	3 tahun
Responden 34	Storekeeper	1 tahun

Sumber: Data diolah tahun 2022





LAMPIRAN 03
KUESIONER AWAL PENELITIAN

Lampiran Kuesioner Awal Penelitian

I. Identitas Responden

Kepada Bapak/Ibu karyawan PT Yakult cabang Bali 4 Karangasem, agar bersungguh-sungguh dan jujur untuk mengisi data identitas yang tertera di bawah ini. Data identitas Bapak/Ibu akan saya rahasiakan dan tidak akan mempengaruhi pekerjaan Bapak/Ibu lakukan di instansi terkait.

- 1) Nama :
- 2) Jenis Kelamin :
- 3) Usia :
- 4) Pendidikan :
- 5) Jabatan :
- 6) Masa Kerja :

II. Variabel Kompetensi Kerja

Pada kuesioner ini Bapak/Ibu diminta untuk memberikan penilaian secara objektif dan jujur dengan member tanda (x) pada pilihan jawaban a, b, c, d, atau e yang dianggap paling cocok dengan situasi dan kondisi yang Bapak/Ibu rasakan di tempat.

1. Apakah Bapak/ Ibu mempunyai pengetahuan yang cukup mengenai *job disk* pekerjaan?
 - a. Sangat Tidak Setuju
 - b. Tidak Setuju
 - c. Cukup Setuju
 - d. Setuju
 - e. Sangat Setuju
2. Apakah Bapak/ Ibu memahami tugas dan tanggung jawab yang diberikan oleh perusahaan?
 - a. Sangat Tidak Setuju
 - b. Tidak Setuju
 - c. Cukup Setuju
 - d. Setuju
 - e. Sangat Setuju
3. Apakah Bapak/ Ibu mempunyai kemampuan untuk menyelesaikan masalah sesuai dengan tugas dan tanggungjawab?
 - a. Sangat Tidak Setuju
 - b. Tidak Setuju
 - c. Cukup Setuju
 - d. Setuju
 - e. Sangat Setuju

III. Variabel Kinerja

1. Apakah Bapak/ Ibu selalu mengerjakan tugas sesuai dengan kualitas yang diinginkan perusahaan?
 - a. Sangat Tidak Setuju
 - b. Tidak Setuju
 - c. Cukup Setuju
 - d. Setuju
 - e. Sangat Setuju
2. Apakah Bapak/ Ibu selalu mengerjakan tugas sesuai dengan kuantitas yang diinginkan perusahaan?
 - a. Sangat Tidak Setuju
 - b. Tidak Setuju
 - c. Cukup Setuju
 - d. Setuju
 - e. Sangat Setuju
3. Apakah Bapak/ Ibu mendapatkan beban kerja sesuai dengan kemampuan yang dimiliki?
 - a. Sangat Tidak Setuju
 - b. Tidak Setuju
 - c. Cukup Setuju
 - d. Setuju
 - e. Sangat Setuju
4. Apakah Bapak/ Ibu selalu menyelesaikan pekerjaan tepat waktu?
 - a. Sangat Tidak Setuju
 - b. Tidak Setuju
 - c. Cukup Setuju
 - d. Setuju
 - e. Sangat Setuju
5. Apakah Bapak/ Ibu mampu mengambil inisiatif untuk menyelesaikan masalah secara efektifitas dari perkerjaan?
 - a. Sangat Tidak Setuju
 - b. Tidak Setuju
 - c. Cukup Setuju
 - d. Setuju
 - e. Sangat Setuju
6. Apakah Bapak/ Ibu bekerja dengan kemampuan berkomunikasi yang baik dengan rekan kerja serta melaksanakan perintah kerja dengan baik?
 - a. Sangat Tidak Setuju
 - b. Tidak Setuju
 - c. Cukup Setuju
 - d. Setuju
 - e. Sangat Setuju

7. Apakah Bapak/ Ibu menyelesaikan pekerjaan sendiri dengan baik dan sesuai prosedur yang telah dibuat?
 - a. Sangat Tidak Setuju
 - b. Tidak Setuju
 - c. Cukup Setuju
 - d. Setuju
 - e. Sangat Setuju
8. Apakah Bapak/ Ibu melaksanakan pekerjaan harus sesuai dengan tingkat pencapaian hasil kerja?
 - a. Sangat Tidak Setuju
 - b. Tidak Setuju
 - c. Cukup Setuju
 - d. Setuju
 - e. Sangat Setuju

IV. Variabel Pengembangan Karir

1. Apakah dengan adanya kepastian untuk promosi jabatan membuat Bapak/ Ibu optimis untuk melakukan pekerjaan lebih baik?
 - a. Sangat Tidak Setuju
 - b. Tidak Setuju
 - c. Cukup Setuju
 - d. Setuju
 - e. Sangat Setuju
2. Apakah dengan adanya pelatihan dan *reward* dari perusahaan membuat Bapak/ Ibu optimis akan bertahan lama di perusahaan?
 - a. Sangat Tidak Setuju
 - b. Tidak Setuju
 - c. Cukup Setuju
 - d. Setuju
 - e. Sangat Setuju
3. Apakah Bapak/ Ibu mempunyai perencanaan karir saya sendiri?
 - a. Sangat Tidak Setuju
 - b. Tidak Setuju
 - c. Cukup Setuju
 - d. Setuju
 - e. Sangat Setuju
4. Apakah Bapak/ Ibu selalu berusaha memperbaiki kesalahan yang pernah dilakukan dalam melaksanakan pekerjaan?
 - a. Sangat Tidak Setuju
 - b. Tidak Setuju
 - c. Cukup Setuju
 - d. Setuju
 - e. Sangat Setuju
5. Apakah Bapak/ Ibu memiliki tanggungjawab dan komitmen dalam

bekerja?

- a. Sangat Tidak Setuju
- b. Tidak Setuju
- c. Cukup Setuju
- d. Setuju
- e. Sangat Setuju

6. Apakah peran departemen sangat aktif dalam pengembangan karir karyawan?

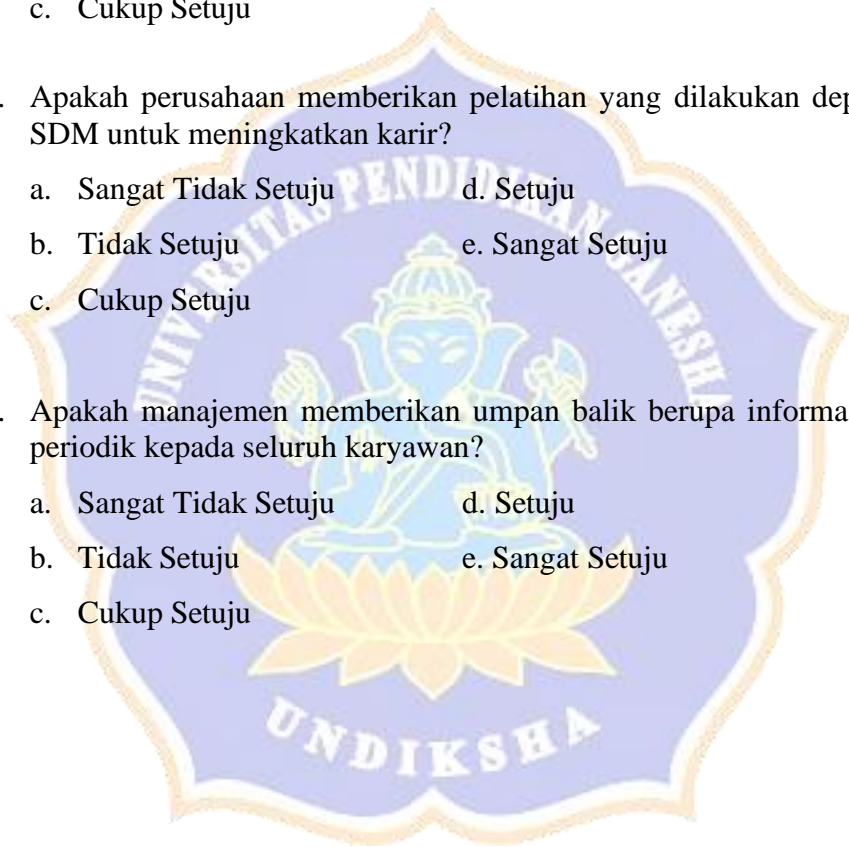
- a. Sangat Tidak Setuju
- b. Tidak Setuju
- c. Cukup Setuju
- d. Setuju
- e. Sangat Setuju

7. Apakah perusahaan memberikan pelatihan yang dilakukan departemen SDM untuk meningkatkan karir?

- a. Sangat Tidak Setuju
- b. Tidak Setuju
- c. Cukup Setuju
- d. Setuju
- e. Sangat Setuju

8. Apakah manajemen memberikan umpan balik berupa informasi secara periodik kepada seluruh karyawan?

- a. Sangat Tidak Setuju
- b. Tidak Setuju
- c. Cukup Setuju
- d. Setuju
- e. Sangat Setuju



**Ketentuan Skor Tertinggi, Skor Terendah dan Interval Rentangan Skor
Kuesioner Awal Kompetensi Kerja dan Hasil observasi**

**I. Ketentuan Skor Tertinggi, Skor Terendah dan Interval Rentangan Skor
Kuesioner Awal Kompetensi Kerja**

1. Apabila jawaban A diberikan nilai skor 1
 2. Apabila jawaban B diberikan nilai skor 2
 3. Apabila jawaban C diberikan nilai skor 3
 4. Apabila jawaban D diberikan nilai skor 4
 5. Apabila jawaban E diberikan nilai skor 5
- a) Skor tertinggi = nilai tertinggi x jumlah pertanyaan x jumlah responden
b) Skor terendah = nilai terendah x jumlah pertanyaan x jumlah responden

$$\text{Nilai tertinggi} = 5$$

$$\text{Nilai terendah} = 1$$

$$\text{Jumlah responden} = 2$$

$$\text{Jumlah pertanyaan} = 8$$

$$\text{Skor tertinggi} = 5 \times 8 \times 2 = 80$$

$$\text{Skor terendah} = 1 \times 8 \times 2 = 16$$

$$\text{Interval} = \frac{\text{Skor tertinggi} - \text{Skor terendah}}{5} = \frac{80 - 16}{5} = 12,8$$

Kategori 5

**II. Ketentuan Skor Tertinggi, Skor Terendah dan Interval Rentangan Skor
Kuesioner Awal Kompetensi Kerja Secara Total**

$$\text{Nilai tertinggi} = 5 \quad \text{Nilai}$$

$$\text{terendah} = 1 \quad \text{Jumlah}$$

$$\text{responden} = 20 \quad \text{Jumlah}$$

$$\text{pertanyaan} = 8$$

$$\text{Skor tertinggi} = 5 \times 8 \times 20 = 800$$

$$\text{Skor terendah} = 1 \times 8 \times 20 = 160$$

$$\text{Interval} = \text{Skor tertinggi} - \text{Skor terendah} = 800 - 160 = 128$$

Kategori

5

Rentang Skor variabel kompetensi kerja karyawan

Rentang Skor	Kategori Kompetensi Kerja
80 – 67,6	Sangat tinggi
67,5 – 54,7	Tinggi
54,6 – 41,8	Cukup tinggi
41,7 – 28,9	Rendah
28,8 – 16	Sangat rendah

Rentang Skor variabel motivasi kerja karyawan secara total

Rentang Skor	Kategori Kompetensi Kerja
800 – 676	Sangat tinggi
675 – 547	Tinggi
546 – 418	Cukup tinggi
417 – 289	Rendah
288 – 160	Sangat rendah





LAMPIRAN 04
OBSERVASI PENELITIAN

Hasil Observasi Awal Kompetensi Kerja Karyawan pada PT Yakult Cabang Bali 4 Karangasem

Gambar A.7 Data Hasil Kuesioner Awal Variabel Kompetensi Kerja Karyawan.

Responden	Kompetensi Kerja								Skor Total	Keterangan
	Kemampuan/Keterampilan				Nil ai	Sikap				
	1	2	3	4	5	6	7	8		
Responden 1	3	3	3	3	3	3	2	3	23	Rendah
Responden 2	3	3	2	2	3	3	2	3	21	Rendah
Responden 3	3	3	2	2	3	3	2	3	21	Rendah
Responden 4	3	3	2	2	3	3	2	2	20	Rendah
Responden 5	3	3	3	2	3	3	2	3	22	Rendah
Responden 6	3	3	3	2	3	3	2	3	22	Rendah
Responden 7	2	3	3	2	3	3	2	3	21	Rendah
Responden 8	2	3	3	3	3	3	2	2	21	Rendah
Responden 9	3	3	2	3	2	3	2	2	20	Rendah
Responden 10	2	3	3	2	3	3	2	3	21	Rendah
Responden 11	2	3	3	3	3	3	2	3	22	Rendah
Responden 12	3	3	2	3	3	3	2	3	22	Rendah
Responden 13	3	3	2	3	3	2	2	2	20	Rendah
Responden 14	2	3	3	2	3	2	2	3	20	Rendah
Responden 15	3	2	2	3	3	2	2	3	20	Rendah
Responden 16	2	3	3	2	3	3	2	3	21	Rendah
Responden 17	3	2	3	3	3	2	2	3	21	Rendah
Responden 18	3	2	3	3	3	3	2	2	21	Rendah
Responden 19	2	2	3	2	2	2	2	3	18	Rendah
Responden 20	3	2	2	3	3	2	2	2	19	Rendah
Total	53	55	52	50	58	54	40	54	416	Rendah

Sumber: Data diolah tahun 2022

Ketentuan Skor Tertinggi, Skor Terendah dan Interval Rentangan Skor Kuesioner Awal Kinerja dan Hasil obsevasi

I. Ketentuan Skor Tertinggi, Skor Terendah dan Interval Rentangan Skor Kuesioner Awal Kinerja

1. Apabila jawaban A diberikan nilai skor 1
 2. Apabila jawaban B diberikan nilai skor 2
 3. Apabila jawaban C diberikan nilai skor 3
 4. Apabila jawaban D diberikan nilai skor 4
 5. Apabila jawaban E diberikan nilai skor 5
- a) Skor tertinggi = nilai tertinggi x jumlah pertanyaan x jumlah responden
- b) Skor terendah = nilai terendah x jumlah pertanyaan x jumlah responden

Nilai tertinggi = 5 Nilai

terendah = 1 Jumlah

responden = 2 Jumlah

pertanyaan = 8

Skor tertinggi = $5 \times 8 \times 2 = 80$

Skor terendah = $1 \times 8 \times 2 = 16$

Interval = $\frac{\text{Skor tertinggi} - \text{Skor terendah}}{5} = \frac{80 - 16}{5} = 12,8$

Kategori 5

II. Ketentuan Skor Tertinggi, Skor Terendah dan Interval Rentangan Skor Kuesioner Awal Kinerja Secara Total

Nilai tertinggi = 5 Nilai

terendah = 1 Jumlah

responden = 20 Jumlah

pertanyaan = 8

Skor tertinggi = $5 \times 8 \times 20 = 800$

Skor terendah = $1 \times 8 \times 20 = 160$

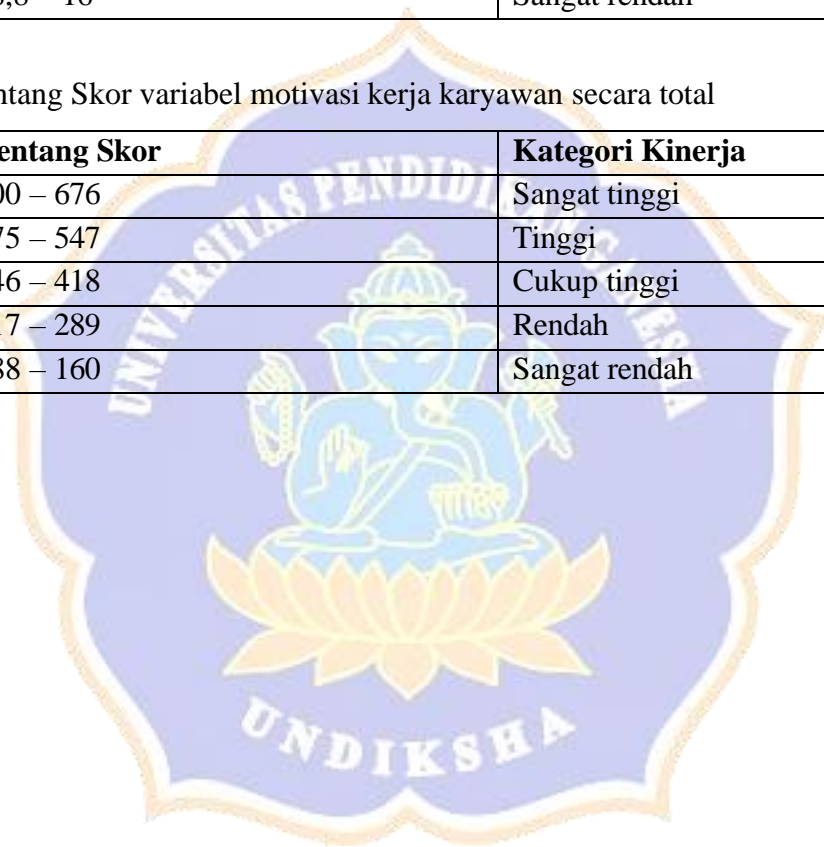
$$\text{Interval} = \frac{\text{Skor tertinggi} - \text{Skor terendah}}{\text{Kategori}} = \frac{800 - 160}{5} = 128$$

Rentang Skor variabel kinerja karyawan

Rentang Skor	Kategori Kinerja
80 – 67,6	Sangat tinggi
67,5 – 54,7	Tinggi
54,6 – 41,8	Cukup tinggi
41,7 – 28,9	Rendah
28,8 – 16	Sangat rendah

Rentang Skor variabel motivasi kerja karyawan secara total

Rentang Skor	Kategori Kinerja
800 – 676	Sangat tinggi
675 – 547	Tinggi
546 – 418	Cukup tinggi
417 – 289	Rendah
288 – 160	Sangat rendah



Hasil Observasi Awal Kinerja Karyawan pada PT Yakult Cabang Bali 4 Karangasem

Gambar A.8 Data Hasil Kuesioner Awal variabel Kinerja Karyawan.

Responden	Kinerja								Skor Total	Keterangan
	Hasil Kerja			Inisiatif		Disiplin				
	1	2	3	4	5	6	7	8		
Responden 1	3	2	3	3	2	2	3	3	21	Rendah
Responden 2	3	3	2	2	3	2	3	3	21	Rendah
Responden 3	3	3	2	2	2	2	3	3	20	Rendah
Responden 4	2	3	2	2	3	2	3	3	20	Rendah
Responden 5	3	3	3	2	2	3	3	3	22	Rendah
Responden 6	3	2	3	2	3	3	3	3	22	Rendah
Responden 7	2	3	2	2	3	2	3	2	19	Rendah
Responden 8	2	3	3	3	2	3	2	3	21	Rendah
Responden 9	3	2	2	3	3	2	3	3	21	Rendah
Responden 10	2	3	3	2	3	3	3	2	21	Rendah
Responden 11	2	3	3	3	3	2	3	3	22	Rendah
Responden 12	3	3	2	2	3	2	3	3	21	Rendah
Responden 13	3	3	2	3	3	2	3	2	21	Rendah
Responden 14	2	3	3	2	3	3	3	2	21	Rendah
Responden 15	2	2	2	3	3	2	2	2	18	Rendah
Responden 16	2	3	3	2	3	2	2	3	20	Rendah
Responden 17	2	2	2	3	3	2	2	2	18	Rendah
Responden 18	3	2	3	3	2	3	2	2	20	Rendah
Responden 19	3	2	3	2	3	3	2	3	21	Rendah
Responden 20	3	3	3	3	2	3	3	2	22	Rendah
Total	51	53	51	49	54	48	54	52	412	Rendah

Sumber: Data diolah tahun 2022



LAMPIRAN 05
TABULASI HASIL PENELITIAN

No.	Kinerja (X2)								Total X2
	X2.1	X2.2	X2.3	X2.4	X2.5	X2.6	X2.7	X2.8	
1	3	4	3	3	4	4	3	3	27
2	4	4	2	2	4	4	4	3	27
3	3	3	4	3	3	3	4	3	26
4	4	4	4	3	4	4	2	4	29
5	3	3	3	2	3	3	3	3	23
6	3	4	4	2	4	4	4	4	29
7	3	3	4	3	3	3	4	3	26
8	3	3	4	3	3	3	4	3	26
9	4	5	4	4	5	4	3	4	33
10	3	4	3	2	3	4	4	4	27
11	3	2	3	4	4	2	3	4	25
12	5	4	4	4	4	4	4	4	33
13	2	4	3	2	4	3	3	4	25
14	4	4	4	3	4	4	4	4	31
15	4	4	4	3	4	4	4	4	31
16	3	4	4	3	4	4	4	4	30
17	4	4	4	4	4	4	4	4	32
18	2	3	4	3	3	3	3	3	24
19	3	4	4	3	4	4	4	3	29
20	4	2	4	3	3	4	3	3	26
21	3	3	3	2	3	3	3	3	23
22	3	4	4	2	4	3	4	4	28
23	3	3	3	3	4	3	3	4	26
24	2	3	3	2	3	3	3	3	22
25	4	3	4	3	3	3	4	4	28
26	3	4	4	3	4	4	4	4	30
27	4	4	4	4	4	4	4	4	32
28	3	3	4	3	3	4	4	3	27
29	3	3	3	3	2	3	3	3	23
30	4	4	4	5	4	4	4	4	33
31	3	4	4	3	4	4	4	4	30
32	4	4	4	4	4	4	4	4	32
33	3	3	4	3	3	3	4	3	26
34	4	4	5	4	4	4	5	4	34



TABULASI DATA 06
HASIL OLAH STATISTIK

Y6	Pearson Correlation	.765**	.568**	.546**	.414*	.356*	1	.356*	.599**	.740**
	Sig. (2-tailed)	.000	.000	.001	.015	.039		.039	.000	.000
	N	34	34	34	34	34	34	34	34	34
Y7	Pearson Correlation	.392*	.290	.799**	.672**	.847**	.356*	1	.225	.776**
	Sig. (2-tailed)	.022	.096	.000	.000	.000	.039		.200	.000
	N	34	34	34	34	34	34	34	34	34
Y8	Pearson Correlation	.735**	.888**	.406*	.288	.225	.599**	.225	1	.701**
	Sig. (2-tailed)	.000	.000	.017	.099	.200	.000	.200		.000
	N	34	34	34	34	34	34	34	34	34
	Pearson Correlation	.770**	.687**	.872**	.760**	.750**	.740**	.776**	.701**	1
	Sig. (2-tailed)	.000	.000	.000	.000	.000	.000	.000	.000	
	N	34	34	34	34	34	34	34	34	34
**. Correlation is significant at the 0.01 level (2-tailed).										
*. Correlation is significant at the 0.05 level (2-tailed).										

Uji Reliabilitas Kompetensi Kerja (X1)

Reliability Statistics	
Cronbach's Alpha	N of Items
.905	8

Kinerja (X2)

Reliability Statistics	
Cronbach's Alpha	N of Items
.823	8

Pengembangan Karir (Y)

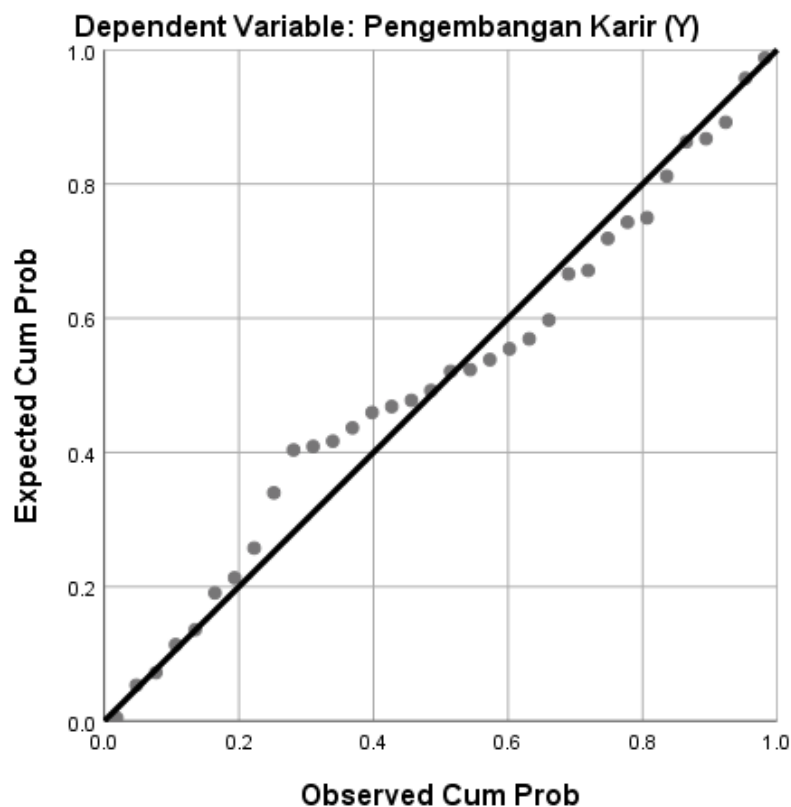
Reliability Statistics	
Cronbach's Alpha	N of Items
.891	8

Uji Asumsi Klasik Uji Normalitas

One-Sample Kolmogorov-Smirnov Test			
			Unstandardized Residual
N			34
Normal Parameters ^{a,b}		Mean	.0000000
		Std. Deviation	2.57575790
Most	Extreme	Absolute	.136

Differences	Positive	.076
	Negative	-.136
Test Statistic		.136
Asymp. Sig. (2-tailed)		.113 ^c
a. Test distribution is Normal.		
b. Calculated from data.		
c. Lilliefors Significance Correction.		

Normal P-P Plot of Regression Standardized Residual



Uji Multikolonieritas

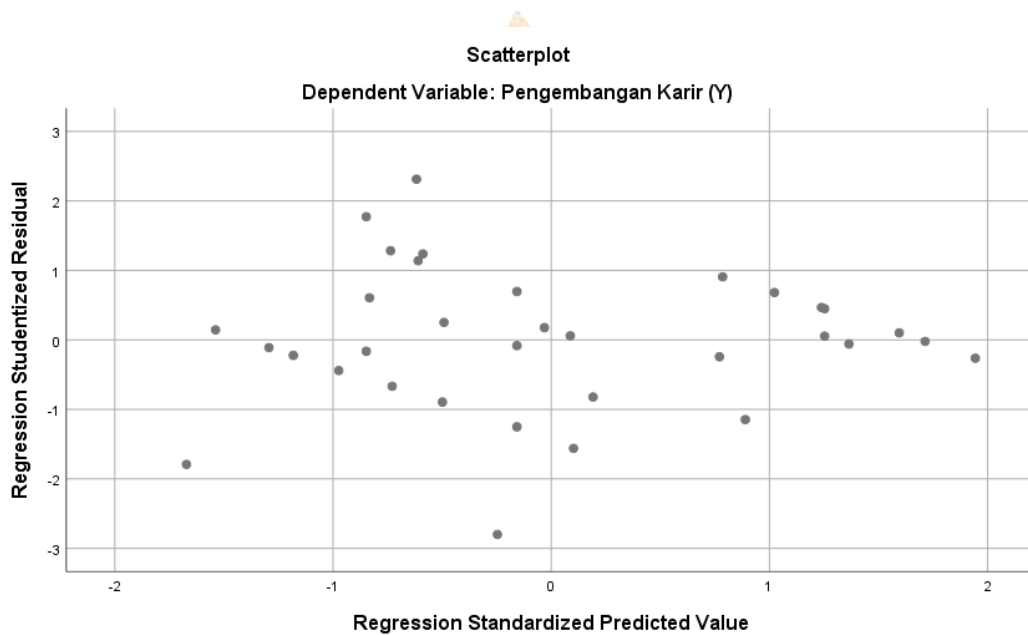
Model		Unstandardized Coefficients		Standardized Coefficients	t	Sig.	Collinearity Statistics	
		B	Std. Error	Beta			Tolerance	VIF
1	(Constant)	2.559	4.531		.565	.576		
	Kompetensi Kerja (X1)	.307	.137	.303	2.236	.033	.875	1.143
	Kinerja (X2)	.596	.149	.543	4.005	.000	.875	1.143

a. Dependent Variable: Pengembangan Karir (Y)

Uji Heteroskedastisitas

Coefficients ^a						
Model		Unstandardized Coefficients		Standardized Coefficients	T	Sig.
		B	Std. Error	Beta		
1	(Constant)	7.000	2.950		2.373	.024
	Kompetensi Kerja (X1)	-.050	.089	-.103	-.563	.578
	Kinerja (X2)	-.135	.097	-.255	-1.392	.174

a. Dependent Variable: ABS_RES



Analisis Regresi Linier Berganda

Coefficients ^a						
Model		Unstandardized Coefficients		Standardized Coefficients	T	Sig.
		B	Std. Error	Beta		
1	(Constant)	2.559	4.531		.565	.576
	Kompetensi Kerja (X1)	.307	.137	.303	2.236	.033
	Kinerja (X2)	.596	.149	.543	4.005	.000

a. Dependent Variable: Pengembangan Karir (Y)

Uji Hipotesis**Uji T**

Coefficients^a						
Model		Unstandardized Coefficients		Standardized Coefficients	T	Sig.
		B	Std. Error	Beta		
1	(Constant)	2.559	4.531		.565	.576
	Kompetensi Kerja (X1)	.307	.137	.303	2.236	.033
	Kinerja (X2)	.596	.149	.543	4.005	.000

a. Dependent Variable: Pengembangan Karir (Y)

Uji F

ANOVA^a						
Model		Sum of Squares	df	Mean Square	F	Sig.
1	Regression	221.090	2	110.545	15.652	.000 ^b
	Residual	218.939	31	7.063		
	Total	440.029	33			

a. Dependent Variable: Pengembangan Karir (Y)
b. Predictors: (Constant), Kinerja (X2), Kompetensi Kerja (X1)

Kefisien Determinasi

Model Summary^b				
Model	R	R Square	Adjusted R Square	Std. Error of the Estimate
1	.709 ^a	.502	.470	2.658

a. Predictors: (Constant), Kinerja (X2), Kompetensi Kerja (X1)
b. Dependent Variable: Pengembangan Karir (Y)



LAMPIRAN 07
R-T-F TABEL

R Tabel

Tabel r untuk df = 1 - 50

df = (N-2)	Tingkat signifikansi untuk uji satu arah				
	0.05	0.025	0.01	0.005	0.0005
	Tingkat signifikansi untuk uji dua arah				
	0.1	0.05	0.02	0.01	0.001
1	0.9877	0.9969	0.9995	0.9999	1.0000
2	0.9000	0.9500	0.9800	0.9900	0.9990
3	0.8054	0.8783	0.9343	0.9587	0.9911
4	0.7293	0.8114	0.8822	0.9172	0.9741
5	0.6694	0.7545	0.8329	0.8745	0.9509
6	0.6215	0.7067	0.7887	0.8343	0.9249
7	0.5822	0.6664	0.7498	0.7977	0.8983
8	0.5494	0.6319	0.7155	0.7646	0.8721
9	0.5214	0.6021	0.6851	0.7348	0.8470
10	0.4973	0.5760	0.6581	0.7079	0.8233
11	0.4762	0.5529	0.6339	0.6835	0.8010
12	0.4575	0.5324	0.6120	0.6614	0.7800
13	0.4409	0.5140	0.5923	0.6411	0.7604
14	0.4259	0.4973	0.5742	0.6226	0.7419
15	0.4124	0.4821	0.5577	0.6055	0.7247
16	0.4000	0.4683	0.5425	0.5897	0.7084
17	0.3887	0.4555	0.5285	0.5751	0.6932
18	0.3783	0.4438	0.5155	0.5614	0.6788
19	0.3687	0.4329	0.5034	0.5487	0.6652
20	0.3598	0.4227	0.4921	0.5368	0.6524
21	0.3515	0.4132	0.4815	0.5256	0.6402
22	0.3438	0.4044	0.4716	0.5151	0.6287
23	0.3365	0.3961	0.4622	0.5052	0.6178
24	0.3297	0.3882	0.4534	0.4958	0.6074
25	0.3233	0.3809	0.4451	0.4869	0.5974
26	0.3172	0.3739	0.4372	0.4785	0.5880
27	0.3115	0.3673	0.4297	0.4705	0.5790
28	0.3061	0.3610	0.4226	0.4629	0.5703
29	0.3009	0.3550	0.4158	0.4556	0.5620
30	0.2960	0.3494	0.4093	0.4487	0.5541
31	0.2913	0.3440	0.4032	0.4421	0.5465
32	0.2869	0.3388	0.3972	0.4357	0.5392
33	0.2826	0.3338	0.3916	0.4296	0.5322
34	0.2785	0.3291	0.3862	0.4238	0.5254
35	0.2746	0.3246	0.3810	0.4182	0.5189
36	0.2709	0.3202	0.3760	0.4128	0.5126
37	0.2673	0.3160	0.3712	0.4076	0.5066
38	0.2638	0.3120	0.3665	0.4026	0.5007
39	0.2605	0.3081	0.3621	0.3978	0.4950
40	0.2573	0.3044	0.3578	0.3932	0.4896
41	0.2542	0.3008	0.3536	0.3887	0.4843
42	0.2512	0.2973	0.3496	0.3843	0.4791
43	0.2483	0.2940	0.3457	0.3801	0.4742
44	0.2455	0.2907	0.3420	0.3761	0.4694
45	0.2429	0.2876	0.3384	0.3721	0.4647
46	0.2403	0.2845	0.3348	0.3683	0.4601
47	0.2377	0.2816	0.3314	0.3646	0.4557
48	0.2353	0.2787	0.3281	0.3610	0.4514
49	0.2329	0.2759	0.3249	0.3575	0.4473



T Tabel**Titik Persentase Distribusi t (df = 1 – 40)**

df	Pr 0.50	0.25 0.20	0.10 0.10	0.05 0.050	0.025 0.02	0.01 0.010	0.005 0.002	0.001 0.001
1	1.00000	3.07768	6.31375	12.70620	31.82052	63.65674	318.30884	
2	0.81650	1.88562	2.91999	4.30265	6.96456	9.92484	22.32712	
3	0.76489	1.63774	2.35336	3.18245	4.54070	5.84091	10.21453	
4	0.74070	1.53321	2.13185	2.77645	3.74695	4.60409	7.17318	
5	0.72669	1.47588	2.01505	2.57058	3.36493	4.03214	5.89343	
6	0.71756	1.43976	1.94318	2.44691	3.14267	3.70743	5.20763	
7	0.71114	1.41492	1.89458	2.36462	2.99795	3.49948	4.78529	
8	0.70639	1.39682	1.85955	2.30600	2.89646	3.35539	4.50079	
9	0.70272	1.38303	1.83311	2.26216	2.82144	3.24984	4.29681	
10	0.69981	1.37218	1.81246	2.22814	2.76377	3.16927	4.14370	
11	0.69745	1.36343	1.79588	2.20099	2.71808	3.10581	4.02470	
12	0.69548	1.35622	1.78229	2.17881	2.68100	3.05454	3.92963	
13	0.69383	1.35017	1.77093	2.16037	2.65031	3.01228	3.85198	
14	0.69242	1.34503	1.76131	2.14479	2.62449	2.97684	3.78739	
15	0.69120	1.34061	1.75305	2.13145	2.60248	2.94671	3.73283	
16	0.69013	1.33676	1.74588	2.11991	2.58349	2.92078	3.68615	
17	0.68920	1.33338	1.73961	2.10982	2.56693	2.89823	3.64577	
18	0.68836	1.33039	1.73406	2.10092	2.55238	2.87844	3.61048	
19	0.68762	1.32773	1.72913	2.09302	2.53948	2.86093	3.57940	
20	0.68695	1.32534	1.72472	2.08596	2.52798	2.84534	3.55181	
21	0.68635	1.32319	1.72074	2.07961	2.51765	2.83136	3.52715	
22	0.68581	1.32124	1.71714	2.07387	2.50832	2.81876	3.50499	
23	0.68531	1.31946	1.71387	2.06866	2.49987	2.80734	3.48496	
24	0.68485	1.31784	1.71088	2.06390	2.49216	2.79694	3.46678	
25	0.68443	1.31635	1.70814	2.05954	2.48511	2.78744	3.45019	
26	0.68404	1.31497	1.70562	2.05553	2.47863	2.77871	3.43500	
27	0.68368	1.31370	1.70329	2.05183	2.47266	2.77068	3.42103	
28	0.68335	1.31253	1.70113	2.04841	2.46714	2.76326	3.40816	
29	0.68304	1.31143	1.69913	2.04523	2.46202	2.75639	3.39624	
30	0.68276	1.31042	1.69726	2.04227	2.45726	2.75000	3.38518	
31	0.68249	1.30946	1.69552	2.03951	2.45282	2.74404	3.37490	
32	0.68223	1.30857	1.69389	2.03693	2.44868	2.73848	3.36531	
33	0.68200	1.30774	1.69236	2.03452	2.44479	2.73328	3.35634	
34	0.68177	1.30695	1.69092	2.03224	2.44115	2.72839	3.34793	
35	0.68156	1.30621	1.68957	2.03011	2.43772	2.72381	3.34005	
36	0.68137	1.30551	1.68830	2.02809	2.43449	2.71948	3.33262	
37	0.68118	1.30485	1.68709	2.02619	2.43145	2.71541	3.32563	
38	0.68100	1.30423	1.68595	2.02439	2.42857	2.71156	3.31903	
39	0.68083	1.30364	1.68488	2.02269	2.42584	2.70791	3.31279	
40	0.68067	1.30308	1.68385	2.02108	2.42326	2.70446	3.30688	

F Tabel

Titik Persentase Distribusi F untuk Probabilita = 0,05

df untuk penyebut (N2)	df untuk pembilang (N1)														
	1	2	3	4	5	6	7	8	9	10	11	12	13	14	15
1	161	199	216	225	230	234	237	239	241	242	243	244	245	245	246
2	18.51	19.00	19.16	19.25	19.30	19.33	19.35	19.37	19.38	19.40	19.40	19.41	19.42	19.42	19.43
3	10.13	9.55	9.28	9.12	9.01	8.94	8.89	8.85	8.81	8.79	8.76	8.74	8.73	8.71	8.70
4	7.71	6.94	6.59	6.39	6.26	6.16	6.09	6.04	6.00	5.96	5.94	5.91	5.89	5.87	5.86
5	6.61	5.79	5.41	5.19	5.05	4.95	4.88	4.82	4.77	4.74	4.70	4.68	4.66	4.64	4.62
6	5.99	5.14	4.76	4.53	4.39	4.28	4.21	4.15	4.10	4.06	4.03	4.00	3.98	3.96	3.94
7	5.59	4.74	4.35	4.12	3.97	3.87	3.79	3.73	3.68	3.64	3.60	3.57	3.55	3.53	3.51
8	5.32	4.46	4.07	3.84	3.69	3.58	3.50	3.44	3.39	3.35	3.31	3.28	3.26	3.24	3.22
9	5.12	4.26	3.86	3.63	3.48	3.37	3.29	3.23	3.18	3.14	3.10	3.07	3.05	3.03	3.01
10	4.96	4.10	3.71	3.48	3.33	3.22	3.14	3.07	3.02	2.98	2.94	2.91	2.89	2.86	2.85
11	4.84	3.98	3.59	3.36	3.20	3.09	3.01	2.95	2.90	2.85	2.82	2.79	2.76	2.74	2.72
12	4.75	3.89	3.49	3.26	3.11	3.00	2.91	2.85	2.80	2.75	2.72	2.69	2.66	2.64	2.62
13	4.67	3.81	3.41	3.18	3.03	2.92	2.83	2.77	2.71	2.67	2.63	2.60	2.58	2.55	2.53
14	4.60	3.74	3.34	3.11	2.96	2.85	2.76	2.70	2.65	2.60	2.57	2.53	2.51	2.48	2.46
15	4.54	3.68	3.29	3.06	2.90	2.79	2.71	2.64	2.59	2.54	2.51	2.48	2.45	2.42	2.40
16	4.49	3.63	3.24	3.01	2.85	2.74	2.66	2.59	2.54	2.49	2.46	2.42	2.40	2.37	2.35
17	4.45	3.59	3.20	2.96	2.81	2.70	2.61	2.55	2.49	2.45	2.41	2.38	2.35	2.33	2.31
18	4.41	3.55	3.16	2.93	2.77	2.66	2.58	2.51	2.46	2.41	2.37	2.34	2.31	2.29	2.27
19	4.38	3.52	3.13	2.90	2.74	2.63	2.54	2.48	2.42	2.38	2.34	2.31	2.28	2.26	2.23
20	4.35	3.49	3.10	2.87	2.71	2.60	2.51	2.45	2.39	2.35	2.31	2.28	2.25	2.22	2.20
21	4.32	3.47	3.07	2.84	2.68	2.57	2.49	2.42	2.37	2.32	2.28	2.25	2.22	2.20	2.18
22	4.30	3.44	3.05	2.82	2.66	2.55	2.46	2.40	2.34	2.30	2.26	2.23	2.20	2.17	2.15
23	4.28	3.42	3.03	2.80	2.64	2.53	2.44	2.37	2.32	2.27	2.24	2.20	2.18	2.15	2.13
24	4.26	3.40	3.01	2.78	2.62	2.51	2.42	2.36	2.30	2.25	2.22	2.18	2.15	2.13	2.11
25	4.24	3.39	2.99	2.76	2.60	2.49	2.40	2.34	2.28	2.24	2.20	2.16	2.14	2.11	2.09
26	4.23	3.37	2.98	2.74	2.59	2.47	2.39	2.32	2.27	2.22	2.18	2.15	2.12	2.09	2.07
27	4.21	3.35	2.96	2.73	2.57	2.46	2.37	2.31	2.25	2.20	2.17	2.13	2.10	2.08	2.06
28	4.20	3.34	2.95	2.71	2.56	2.45	2.36	2.29	2.24	2.19	2.15	2.12	2.09	2.06	2.04
29	4.18	3.33	2.93	2.70	2.55	2.43	2.35	2.28	2.22	2.18	2.14	2.10	2.08	2.05	2.03
30	4.17	3.32	2.92	2.69	2.53	2.42	2.33	2.27	2.21	2.16	2.13	2.09	2.06	2.04	2.01
31	4.16	3.30	2.91	2.68	2.52	2.41	2.32	2.25	2.20	2.15	2.11	2.08	2.05	2.03	2.00
32	4.15	3.29	2.90	2.67	2.51	2.40	2.31	2.24	2.19	2.14	2.10	2.07	2.04	2.01	1.99
33	4.14	3.28	2.89	2.66	2.50	2.39	2.30	2.23	2.18	2.13	2.09	2.06	2.03	2.00	1.98
34	4.13	3.28	2.88	2.65	2.49	2.38	2.29	2.23	2.17	2.12	2.08	2.05	2.02	1.99	1.97
35	4.12	3.27	2.87	2.64	2.49	2.37	2.29	2.22	2.16	2.11	2.07	2.04	2.01	1.99	1.96
36	4.11	3.26	2.87	2.63	2.48	2.36	2.28	2.21	2.15	2.11	2.07	2.03	2.00	1.98	1.95
37	4.11	3.25	2.86	2.63	2.47	2.36	2.27	2.20	2.14	2.10	2.06	2.02	2.00	1.97	1.95
38	4.10	3.24	2.85	2.62	2.46	2.35	2.26	2.19	2.14	2.09	2.05	2.02	1.99	1.96	1.94
39	4.09	3.24	2.85	2.61	2.46	2.34	2.26	2.19	2.13	2.08	2.04	2.01	1.98	1.95	1.93
40	4.08	3.23	2.84	2.61	2.45	2.34	2.25	2.18	2.12	2.08	2.04	2.00	1.97	1.95	1.92
41	4.08	3.23	2.83	2.60	2.44	2.33	2.24	2.17	2.12	2.07	2.03	2.00	1.97	1.94	1.92
42	4.07	3.22	2.83	2.59	2.44	2.32	2.24	2.17	2.11	2.06	2.03	1.99	1.96	1.94	1.91
43	4.07	3.21	2.82	2.59	2.43	2.32	2.23	2.16	2.11	2.06	2.02	1.99	1.96	1.93	1.91
44	4.06	3.21	2.82	2.58	2.43	2.31	2.23	2.16	2.10	2.05	2.01	1.98	1.95	1.92	1.90
45	4.06	3.20	2.81	2.58	2.42	2.31	2.22	2.15	2.10	2.05	2.01	1.97	1.94	1.92	1.89