

LAMPIRAN



Lampiran 01. Jadwal Penelitian

No.	Kegiatan	2023												2024			
		1	2	3	4	5	6	7	8	9	10	11	12	1	2	3	
1	Penyusunan Proposal							■	■								
2	Seminar Proposal								■								
3	Penyusunan Instrumen									■	■						
4	Pengumpulan Data									■	■						
5	Analisis Data									■	■	■					
6	Penyusunan Hasil Akhir Tesis										■	■	■	■			
7	Uji Kelayakan Tesis														■		
8	Ujian Tesis															■	
9	Pelaporan Tesis Artikel																■
10	Yudisium																■
11	Wisuda																■



Lampiran 02. Hasil Penyebaran Kuesioner Pengembangan Media Interaktif Berbasis Web

**KUESIONER PENGEMBANGAN MEDIA INTERAKTIF BERBASIS WEBSITE
MATERI ORGAN SISTEM MANUSIA**

Berilah tanda (√) pada kolom yang dianggap sesuai!

No	Pernyataan	SS	S	KS	TS
1	Gadget adalah perangkat yang biasa digunakan oleh peserta didik		√		
2	Sulit untuk mengetahui bahwa peserta didik menggunakan gadget untuk belajar			√	
3	Materi organ sistem manusia adalah materi yang sangat padat		√		
4	Hasil belajar peserta didik pada materi organ sistem manusia rendah			√	
5	Perlu strategi khusus untuk menyampaikan materi organ sistem manusia agar peserta didik memahami materi tersebut	√			
6	Media interaktif adalah media pembelajaran yang mampu memfasilitasi siswa untuk berperan aktif dalam kegiatan pembelajaran		√		
7	Media interaktif sulit ditemukan	√			
8	Media interaktif berbasis website mampu memfasilitasi siswa agar memanfaatkan gadget untuk kegiatan yang positif		√		
9	Perlu dilakukan pengembangan media interaktif berbasis website pada materi organ sistem manusia		√		

Keterangan:

SS = Sangat Setuju

S = Setuju

KS = Kurang Setuju

TS = Tidak Setuju

Guru Kelas V SDN 2 Sp. Tengah

Ni Nyoman Tri Erlianasari, S.Pd.
NIP 19931009 202221 2 011

**KUESIONER PENGEMBANGAN MEDIA INTERAKTIF BERBASIS WEBSITE
MATERI ORGAN SISTEM MANUSIA**


Berilah tanda (√) pada kolom yang dianggap sesuai!

No	Pernyataan	SS	S	KS	TS
1	Gadget adalah perangkat yang biasa digunakan oleh peserta didik	√			
2	Sulit untuk mengetahui bahwa peserta didik menggunakan gadget untuk belajar		√		
3	Materi organ sistem manusia adalah materi yang sangat padat		√		
4	Hasil belajar peserta didik pada materi organ sistem manusia rendah			√	
5	Perlu strategi khusus untuk menyampaikan materi organ sistem manusia agar peserta didik memahami materi tersebut		√		
6	Media interaktif adalah media pembelajaran yang mampu memfasilitasi siswa untuk berperan aktif dalam kegiatan pembelajaran	√			
7	Media interaktif sulit ditemukan		√		
8	Media interaktif berbasis website mampu memfasilitasi siswa agar memanfaatkan gadget untuk kegiatan yang positif		√		
9	Perlu dilakukan pengembangan media interaktif berbasis website pada materi organ sistem manusia		√		

Keterangan:

- SS = Sangat Setuju
S = Setuju
KS = Kurang Setuju
TS = Tidak Setuju

Guru Kelas V SDN 1 Akah


 I. Wayan Ariatma, S.Pd.
 NIP 19860128 202221 1 003

**KUESIONER PENGEMBANGAN MEDIA INTERAKTIF BERBASIS WEBSITE
MATERI ORGAN SISTEM MANUSIA**

Berilah tanda (√) pada kolom yang dianggap sesuai!

No	Pernyataan	SS	S	KS	TS
1	Gadget adalah perangkat yang biasa digunakan oleh peserta didik	√			
2	Sulit untuk mengetahui bahwa peserta didik menggunakan gadget untuk belajar		√		
3	Materi organ sistem manusia adalah materi yang sangat padat			√	
4	Hasil belajar peserta didik pada materi organ sistem manusia rendah			√	
5	Perlu strategi khusus untuk menyampaikan materi organ sistem manusia agar peserta didik memahami materi tersebut	√			
6	Media interaktif adalah media pembelajaran yang mampu memfasilitasi siswa untuk berperan aktif dalam kegiatan pembelajaran	√			
7	Media interaktif sulit ditemukan	√			
8	Media interaktif berbasis <i>website</i> mampu memfasilitasi siswa agar memanfaatkan <i>gadget</i> untuk kegiatan yang positif	√			
9	Perlu dilakukan pengembangan media interaktif berbasis <i>website</i> pada materi organ sistem manusia	√			

Keterangan:

- SS = Sangat Setuju
S = Setuju
KS = Kurang Setuju
TS = Tidak Setuju

Guru Kelas V SDN Semarapura Kauh



Ni Komang Angelia
NIP 19840619 202122 2005

**KUESIONER PENGEMBANGAN MEDIA INTERAKTIF BERBASIS WEBSITE
MATERI ORGAN SISTEM MANUSIA**

Berilah tanda (√) pada kolom yang dianggap sesuai!

No	Pernyataan	SS	S	KS	TS
1	Gadget adalah perangkat yang biasa digunakan oleh peserta didik	√			
2	Sulit untuk mengetahui bahwa peserta didik menggunakan gadget untuk belajar		√		
3	Materi organ sistem manusia adalah materi yang sangat padat		√		
4	Hasil belajar peserta didik pada materi organ sistem manusia rendah		√		
5	Perlu strategi khusus untuk menyampaikan materi organ sistem manusia agar peserta didik memahami materi tersebut	√			
6	Media interaktif adalah media pembelajaran yang mampu memfasilitasi siswa untuk berperan aktif dalam kegiatan pembelajaran	√			
7	Media interaktif sulit ditemukan		√		
8	Media interaktif berbasis website mampu memfasilitasi siswa agar memanfaatkan gadget untuk kegiatan yang positif	√			
9	Perlu dilakukan pengembangan media interaktif berbasis website pada materi organ sistem manusia		√		

Keterangan:

SS = Sangat Setuju

S = Setuju

KS = Kurang Setuju

TS = Tidak Setuju

Guru Kelas V SDN 2 Sp. Kangin

I. WAYAN SUPARTA, S.Pd.
NIP 198303182006041012

**KUESIONER PENGEMBANGAN MEDIA INTERAKTIF BERBASIS WEBSITE
MATERI ORGAN SISTEM MANUSIA**

Berilah tanda (√) pada kolom yang dianggap sesuai!

No	Pernyataan	SS	S	KS	TS
1	<i>Gadget</i> adalah perangkat yang biasa digunakan oleh peserta didik		√		
2	Sulit untuk mengetahui bahwa peserta didik menggunakan <i>gadget</i> untuk belajar		√		
3	Materi organ sistem manusia adalah materi yang sangat padat	√			
4	Hasil belajar peserta didik pada materi organ sistem manusia rendah		√		
5	Perlu strategi khusus untuk menyampaikan materi organ sistem manusia agar peserta didik memahami materi tersebut	√			
6	Media interaktif adalah media pembelajaran yang mampu memfasilitasi siswa untuk berperan aktif dalam kegiatan pembelajaran		√		
7	Media interaktif sulit ditemukan	√			
8	Media interaktif berbasis <i>website</i> mampu memfasilitasi siswa agar memanfaatkan <i>gadget</i> untuk kegiatan yang positif	√			
9	Perlu dilakukan pengembangan media interaktif berbasis <i>website</i> pada materi organ sistem manusia	√			

Keterangan:

SS = Sangat Setuju

S = Setuju

KS = Kurang Setuju

TS = Tidak Setuju

Guru Kelas V SDN Semarapura Kaja

Ni Ketut Pujiani, S.Pd.

NIP

**KUESIONER PENGEMBANGAN MEDIA INTERAKTIF BERBASIS WEBSITE
MATERI ORGAN SISTEM MANUSIA**

Berilah tanda (√) pada kolom yang dianggap sesuai!

No	Pernyataan	SS	S	KS	TS
1	Gadget adalah perangkat yang biasa digunakan oleh peserta didik	√			
2	Sulit untuk mengetahui bahwa peserta didik menggunakan gadget untuk belajar		√		
3	Materi organ sistem manusia adalah materi yang sangat padat		√		
4	Hasil belajar peserta didik pada materi organ sistem manusia rendah		√		
5	Perlu strategi khusus untuk menyampaikan materi organ sistem manusia agar peserta didik memahami materi tersebut		√		
6	Media interaktif adalah media pembelajaran yang mampu memfasilitasi siswa untuk berperan aktif dalam kegiatan pembelajaran	√			
7	Media interaktif sulit ditemukan	√			
8	Media interaktif berbasis <i>website</i> mampu memfasilitasi siswa agar memanfaatkan gadget untuk kegiatan yang positif		√		
9	Perlu dilakukan pengembangan media interaktif berbasis <i>website</i> pada materi organ sistem manusia		√		

Keterangan:

SS = Sangat Setuju

S = Setuju

KS = Kurang Setuju

TS = Tidak Setuju

Guru Kelas V SDN 2 Akah



Anak Agung Letri Rai Marta Dewi, S.Pd.

NIP 19910325 207902 2004

KUESIONER PENGEMBANGAN MEDIA INTERAKTIF BERBASIS WEBSITE MATERI ORGAN SISTEM MANUSIA

Berilah tanda (√) pada kolom yang dianggap sesuai!

No	Pernyataan	SS	S	KS	TS
1	Gadget adalah perangkat yang biasa digunakan oleh peserta didik	√			
2	Sulit untuk mengetahui bahwa peserta didik menggunakan gadget untuk belajar	√			
3	Materi organ sistem manusia adalah materi yang sangat padat	√			
4	Hasil belajar peserta didik pada materi organ sistem manusia rendah	√			
5	Perlu strategi khusus untuk menyampaikan materi organ sistem manusia agar peserta didik memahami materi tersebut	√			
6	Media interaktif adalah media pembelajaran yang mampu memfasilitasi siswa untuk berperan aktif dalam kegiatan pembelajaran	√			
7	Media interaktif sulit ditemukan	√			
8	Media interaktif berbasis <i>website</i> mampu memfasilitasi siswa agar memanfaatkan <i>gadget</i> untuk kegiatan yang positif	√			
9	Perlu dilakukan pengembangan media interaktif berbasis <i>website</i> pada materi organ sistem manusia	√			

Keterangan:

- SS = Sangat Setuju
 S = Setuju
 KS = Kurang Setuju
 TS = Tidak Setuju

Guru Kelas V SDN 1 Sp. Kangin



Ni. Putu Devi Pravinia, S.Pd., S.D., M.Pd
 NIP. 198703042010012031

Lampiran 03. Kisi-Kisi Instrumen Tes Hasil Belajar

KISI-KISI INSTRUMEN TES

Judul Penelitian	Pengembangan Media Interaktif Berbasis Web untuk Meningkatkan Hasil Belajar Sistem Organ Manusia pada Siswa Kelas V
Penyusun	Ni Putu Yeni Lestari
Pembimbing	1. Prof. Dr. Ida Bagus Putu Arnyana, M.Si 2. Prof. Dr. I Made Candiasa, M. I.Kom
Instansi	Program Studi S2 Pendidikan Dasar Pascasarjana Universitas Pendidikan Ganesha

Jenjang Pendidikan : Sekolah Dasar

Kelas : V (Lima)

Mata Pelajaran : IPAS

No	ATP	Indikator Soal	Tingkat Kognitif	Jenis Soal	Nomor Soal	Bobot Soal
1	Memahami proses pencernaan makanan dalam organ pencernaan manusia	Menyebutkan proses pencernaan makanan dalam organ pencernaan manusia	C1	PG	1	1
		Menyebutkan proses pencernaan makanan dalam organ pencernaan	C1	PG	2	1
		Mengidentifikasi proses pencernaan makanan dalam organ pencernaan	C2	PG	3	1

		Menyebutkan penyakit yang menyerang organ pencernaan manusia	C1	PG	4	1
2	Memahami proses peredaran darah pada organ peredaran darah manusia	Menyebutkan fungsi organ peredaran darah manusia	C1	PG	5	1
		Menyebutkan proses peredaran darah pada manusia	C1	PG	6	1
		Menyebutkan penyakit yang menyerang organ peredaran darah manusia	C1	PG	7	1
3	Memahami fungsi organ gerak manusia	Mengetahui fungsi organ gerak manusia	C1	PG	8	1
		Mengidentifikasi fungsi organ gerak manusia	C2	PG	9	1
		Menganalisis sikap duduk yang benar untuk menjaga kesehatan organ gerak manusia	C4	PG	10	1
4	Memahami fungsi panca indera manusia	Mengidentifikasi fungsi panca indera manusia	C2	PG	11	1
		Menyebutkan fungsi panca indera manusia	C1	PG	12	1
		Menyebutkan proses pendengaran manusia	C1	PG	13	1
5	Memahami proses masuknya udara pada organ pernapasan manusia	Menyebutkan proses masuknya udara pada organ pernapasan manusia	C1	PG	14	1
		Mengetahui fungsi organ pernapasan manusia	C1	PG	15	1
					16	1

		Menyebutkan fungsi organ pernapasan manusia	C1	PG	17	1
6	Mengetahui sistem reproduksi manusia	Mengetahui ciri-ciri masa pubertas	C1	PG	18	1
		Menyebutkan organ reproduksi pria	C1	PG	19	1
		Menyebutkan organ reproduksi wanita	C1	PG	20	1

Lampiran 04. Instrumen Tes Hasil Belajar

INSTRUMEN TES UJI EFEKTIVITAS

Jenjang Pendidikan : Sekolah Dasar
Kelas : V (Lima)
Mata Pelajaran : IPAS

Berilah tanda (X) pada jawaban yang menurut Anda benar!

1. Urutan sistem pencernaan pada manusia adalah
 - a. Mulut – kerongkongan – lambung - usus halus - usus besar – anus
 - b. Mulut – lambung - kerongkongan - usus halus - usus besar - anus
 - c. Mulut – kerongkongan – usus halus – lambung – usus besar – anus
 - d. Mulut – kerongkongan – usus besar – usus halus – lambung – anus
2. Makanan mengalami pencernaan selama berada di dalam saluran pencernaan. Dalam organ tertentu, makanan tidak mengalami pencernaan baik secara mekanik maupun kimiawi. Organ yang dimaksud adalah
 - a. Mulut
 - b. Esofagus
 - c. Lambung
 - d. Usus halus
3. Berikut ini proses pencernaan yang berlangsung di dalam lambung, *kecuali*
 - a. Amilum berubah menjadi fruktosa oleh enzim ptialin
 - b. Mencerna protein menjadi asam amino dengan bantuan enzim pepsin
 - c. Membunuh kuman-kuman yang masuk bersama makanan dengan bantuan asam klorida (HCl)
 - d. Menghancurkan makanan menjadi bagian-bagian yang lebih kecil yang disebut nutrien dengan bantuan asam klorida (HCl)
4. Seseorang mengalami gangguan pencernaan makanan dengan gejala sukar buang air besar (konstipasi). Gangguan ini disebabkan karena
 - a. Makanan kurang mengandung serat
 - b. Keracunan makanan
 - c. Kekurangan vitamin C
 - d. Infeksi pada kerongkongan

5. Perhatikan gambar berikut!



Fungsi organ pada gambar di atas adalah

- a. Menyaring sisa metabolisme dari darah
 - b. Menyerap oksigen
 - c. Menghasilkan eritrosit
 - d. Memompa darah ke seluruh tubuh
6. Darah yang mengandung karbondioksida (CO₂) paling banyak terdapat pada
- a. Vena pulmonalis
 - b. Vena kava superior
 - c. Arteri pulmonalis
 - d. Arteri coroner
7. Aliran darah pada sistem peredaran darah kecil melalui
- a. Jantung (bilik kanan) – aorta – seluruh tubuh – jantung (serambi kanan)
 - b. Jantung (bilik kiri) – aorta – paru-paru – jantung (serambi kiri)
 - c. Jantung (bilik kiri) – seluruh tubuh – paru-paru – jantung (bilik kanan)
 - d. Jantung (bilik kanan) – arteri pulmonalis – paru-paru – vena pulmonalis – jantung (serambi kiri)
8. Kelainan karena darah tidak dapat membeku disebut
- a. Anemia
 - b. Leukimia
 - c. Hemofilia
 - d. Hipertensi
9. Di bawah ini yang *bukan* merupakan fungsi rangka adalah
- a. Tempat melekatnya otot
 - b. Menegakkan tubuh
 - c. Membentuk daging
 - d. Membentuk tubuh

10. Di bawah ini adalah bagian tubuh yang membantu manusia untuk bergerak, *kecuali*

- a. Tulang
- b. Otot
- c. Sendi
- d. Kulit

11. Gambar berikut yang merupakan sikap duduk yang benar adalah



12. Jika mencium masakan yang sedap, air liur ikut terangsang keluar. Hal ini menunjukkan adanya hubungan antara Indera ... dan

- a. Perasa dan peraba
- b. Pembau dan pengecap
- c. Perasa dan pengecap
- d. Pembau dan penglihat

13. Alat indera yang berfungsi untuk mengenali warna kulit jeruk adalah

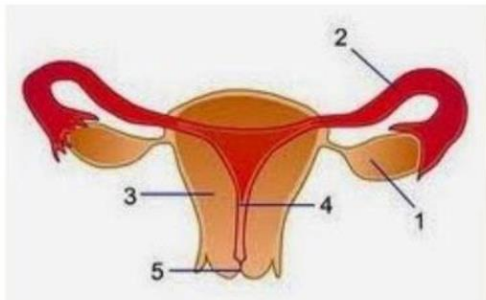
- a. Lidah
- b. Hidung
- c. Telinga
- d. Mata

14. Kita dapat mendengar bunyi karena bunyi yang masuk ke dalam saluran telinga akan menggetarkan
- Daun telinga
 - Rumah siput
 - Gendang telinga
 - Telinga bagian luar
15. Berikut ini adalah organ-organ penyusun sistem pernapasan pada manusia!
- Bronkiolus
 - Alveolus
 - Bronkus
 - Laring
 - Rongga hidung
- Urutan masuknya udara pernapasan yang benar adalah
- (1), (2), (3), (4), (5)
 - (4), (5), (3), (2), (1)
 - (5), (4), (1), (3), (2)
 - (5), (4), (3), (1), (2)
16. Alveolus pada organ pernapasan manusia berfungsi untuk
- Mengubah oksigen menjadi karbondioksida
 - Menyaring kotoran
 - Menghirup udara
 - Jalan masuknya udara
17. Sebelum terjadinya pertukaran oksigen dan karbondioksida, udara dari luar mengalami penyesuaian suhu dan penyaringan. Proses tersebut terjadi di
- Bronkus
 - Laring
 - Faring
 - Hidung
18. Masa pubertas ditandai dengan dihasilkan dan dikeluarkannya
- Sperma oleh pria dan sel telur oleh wanita
 - Tumbuh jakun dan dada membidang pada wanita
 - Testosteron oleh testis dan estrogen oleh ovarium
 - Testosteron oleh ovarium dan estrogen oleh testis

19. Di bawah ini yang termasuk organ reproduksi pria adalah

- a. Ovarium
- b. Testis
- c. Uterus
- d. Tuba fallopi

20. Perhatikan gambar berikut!



Oviduk dan uterus berturut-turut ditunjukkan oleh gambar nomor

- a. 1 dan 2
- b. 1 dan 3
- c. 2 dan 3
- d. 2 dan 4

Kunci Jawaban:

- | | |
|-------|-------|
| 1. A | 16. A |
| 2. B | 17. D |
| 3. A | 18. A |
| 4. A | 19. B |
| 5. D | 20. D |
| 6. C | |
| 7. D | |
| 8. C | |
| 9. C | |
| 10. D | |
| 11. D | |
| 12. B | |
| 13. D | |
| 14. C | |
| 15. D | |

*Lampiran 05. Uji Validitas Instrumen Tes Hasil Belajar***LEMBAR PENILAIAN INSTRUMEN****Instrumen : Tes Hasil Belajar****Penilai : Prof. Dr. Ketut Suma, M.S.**

No. Soal	Penilaian Ahli		Keterangan
	Relevan	Tidak Relevan	
1	√		
2	√		
3	√		
4	√		
5	√		
6	√		
7	√		
8	√		
9	√		
10	√		
11	√		
12	√		
13	√		
14	√		
15	√		
16	√		
17	√		
18	√		
19	√		
20	√		

Singaraja, 8 Oktober 2023

Penilai,



Prof. Dr. Ketut Suma, M.S.

NIP 195901011984031003

LEMBAR PENILAIAN INSTRUMEN

Instrumen : Tes Hasil Belajar
 Penilai : Prof. Drs. Sariyasa, M.Sc. Ph.D

No. Butir Soal	Penilaian Ahli		Keterangan
	Relevan	Tidak Relevan	
1	✓		
2	✓		
3	✓		
4	✓		Perbaiki penulisan pilihan jawaban a dan d
5	✓		
6	✓		
7	✓		
8	✓		
9	✓		
10	✓		
11	✓		
12	✓		
13	✓		
14	✓		
15	✓		
16	✓		
17	✓		
18	✓		Pilihan jawaban pakai perubahan fisik
19	✓		
20	✓		

Singaraja, 30 September 2023

Penilai,


 NIP. 196906151989021001

Lampiran 06. Uji Reliabilitas Instrumen Tes Hasil Belajar

No.	Nomor Butir Soal																				JML
	1	2	3	4	5	6	7	8	9	10	11	12	13	14	15	16	17	18	19	20	
1	1	1	1	0	1	0	1	1	1	1	1	1	1	0	1	0	1	1	1	1	16
2	1	0	1	1	0	0	0	0	1	0	1	0	0	0	0	0	0	0	0	0	5
3	1	1	1	1	1	1	1	1	1	1	1	1	1	1	1	1	1	1	1	1	20
4	1	0	0	0	0	1	0	1	1	1	0	0	0	0	0	0	0	0	0	1	6
5	1	1	1	1	1	0	1	1	0	0	0	1	1	0	0	1	0	0	0	1	11
6	0	0	1	0	1	0	0	0	0	0	0	0	0	0	0	0	0	1	0	1	4
7	0	0	0	1	1	0	1	1	0	0	0	0	0	0	1	0	0	0	0	1	6
8	1	1	1	1	1	1	1	1	1	1	1	1	1	0	1	0	0	0	1	1	16
9	1	1	1	1	0	0	1	1	1	1	0	1	0	0	1	1	0	1	1	1	14
10	0	0	0	1	0	0	0	1	0	1	0	0	1	0	0	1	0	0	1	0	6
11	1	0	0	0	0	0	0	0	1	0	1	0	0	1	0	0	1	0	0	0	5
12	1	1	1	1	1	1	1	1	1	1	1	0	1	1	1	1	1	1	1	1	19
13	1	1	1	1	1	1	1	1	1	1	1	1	1	1	1	1	1	1	1	1	20
14	1	0	0	1	0	0	1	0	1	1	1	1	1	0	0	1	1	0	0	1	11
15	0	1	1	0	0	0	0	1	0	0	0	1	1	1	1	1	0	1	0	0	9
16	1	1	1	1	0	1	0	0	0	0	0	1	0	0	0	0	0	0	1	1	8
17	1	0	1	1	1	1	0	0	0	0	1	1	1	0	0	1	1	0	0	1	11
18	0	1	0	1	0	1	1	1	1	0	1	1	1	0	1	1	0	1	1	1	14
19	0	1	0	0	1	0	1	0	1	0	1	1	0	1	1	1	0	1	1	0	11
20	1	0	0	0	1	1	0	1	1	0	0	0	1	0	0	0	0	0	0	0	6
21	1	1	1	1	1	1	1	1	1	1	1	1	1	1	1	1	0	1	1	1	19
22	1	1	0	0	1	1	1	1	0	0	1	0	1	1	1	0	0	1	0	1	12
23	1	1	1	1	1	1	1	1	1	0	1	1	1	1	1	0	1	1	1	1	18
24	0	1	0	0	0	0	0	0	1	1	0	0	1	1	0	0	0	0	0	0	5
25	1	0	0	0	0	1	0	1	1	0	1	1	0	0	0	0	0	1	1	0	8
26	1	0	1	1	0	0	1	1	0	0	1	1	0	0	0	0	1	0	1	1	10
27	0	1	0	0	0	0	0	1	0	0	0	0	1	0	1	0	0	0	0	1	5
28	0	0	0	0	0	0	0	0	0	0	0	0	1	0	0	1	0	0	0	1	3
29	0	1	1	0	0	0	0	1	0	0	0	1	1	1	1	1	0	1	0	0	9
30	0	1	1	0	1	1	1	0	0	0	1	0	1	1	0	0	1	1	0	0	10
31	1	1	1	0	0	1	1	0	1	1	0	1	0	0	0	0	0	1	0	0	9
32	1	0	1	1	1	0	1	1	1	1	0	1	0	1	1	0	0	1	1	1	14
33	0	0	0	0	0	0	0	0	0	0	0	0	1	1	1	0	0	1	1	0	5
34	0	1	0	1	1	1	1	1	1	0	1	1	0	0	1	0	1	1	1	1	14
35	1	1	1	0	1	1	1	1	1	0	0	1	1	1	1	1	1	1	0	1	16
36	1	0	1	1	1	1	1	1	1	1	1	1	0	0	1	0	0	0	1	1	14
37	0	1	1	1	0	1	1	0	0	0	0	1	1	0	0	0	0	0	0	0	7
38	1	1	1	1	1	1	1	0	1	1	1	1	1	0	1	1	0	0	1	1	16
39	1	0	0	0	1	1	1	1	1	0	1	0	1	0	0	0	0	0	0	1	9
40	1	1	1	1	1	1	1	0	0	1	1	1	0	0	0	1	1	1	0	0	13
41	0	1	1	0	0	0	0	1	0	0	1	0	0	0	0	0	0	0	0	0	4
42	1	1	1	0	1	0	1	1	0	0	1	1	1	1	1	1	1	1	1	1	16
43	0	1	0	0	0	1	1	0	0	0	0	1	0	0	1	0	0	0	0	1	6
44	1	0	0	1	1	1	1	1	1	1	1	1	1	0	0	1	1	0	1	1	15
45	1	1	1	1	1	0	1	1	1	1	1	0	1	0	1	0	0	1	1	1	15
46	1	0	1	0	0	1	0	1	1	1	1	1	0	0	1	1	0	0	1	1	12
47	1	1	1	0	1	1	1	1	1	1	0	0	1	1	1	0	0	1	0	1	14
48	1	1	1	0	0	1	1	1	1	0	1	1	1	0	1	1	1	1	1	1	16
49	0	1	0	1	1	1	1	1	0	0	1	0	1	1	1	0	1	1	0	1	13
50	1	1	1	1	1	1	1	1	1	1	1	0	1	1	1	1	1	1	1	0	18
JML	33	32	31	26	28	29	33	34	30	21	30	30	32	19	29	22	18	27	25	34	563
n	20																				
n-1	19																				
p	0.66	0.64	0.62	0.52	0.56	0.58	0.66	0.68	0.6	0.42	0.6	0.6	0.64	0.38	0.58	0.44	0.36	0.54	0.5	0.68	
q	0.34	0.36	0.38	0.48	0.44	0.42	0.34	0.32	0.4	0.58	0.4	0.4	0.36	0.62	0.42	0.56	0.64	0.46	0.5	0.32	
pq	0.2244	0.2304	0.2356	0.2496	0.2464	0.2436	0.2244	0.2176	0.24	0.2436	0.24	0.24	0.2304	0.2356	0.2436	0.2464	0.2304	0.2484	0.25	0.2176	4.738
St2	23.46																				
r11	0.84																				

Lampiran 07. Uji Daya Pembeda Butir Instrumen Tes Hasil Belajar

No.	Nomor Butir Soal																				JML
	1	2	3	4	5	6	7	8	9	10	11	12	13	14	15	16	17	18	19	20	
3	1	1	1	1	1	1	1	1	1	1	1	1	1	1	1	1	1	1	1	1	20
13	1	1	1	1	1	1	1	1	1	1	1	1	1	1	1	1	1	1	1	1	20
12	1	1	1	1	1	1	1	1	1	1	1	0	1	1	1	1	1	1	1	1	19
21	1	1	1	1	1	1	1	1	1	1	1	1	1	1	1	1	0	1	1	1	19
23	1	1	1	1	1	1	1	1	1	0	1	1	1	1	1	0	1	1	1	1	18
50	1	1	1	1	1	1	1	1	1	1	1	0	1	1	1	1	1	1	1	1	18
1	1	1	1	0	1	0	1	1	1	1	1	1	1	0	1	0	1	1	1	1	16
8	1	1	1	1	1	1	1	1	1	1	1	1	1	0	1	0	0	0	1	1	16
35	1	1	1	0	1	1	1	1	1	0	0	1	1	1	1	1	1	1	0	1	16
38	1	1	1	1	1	1	1	0	1	1	1	1	1	0	1	1	0	0	1	1	16
42	1	1	1	0	1	0	1	1	0	0	1	1	1	1	1	1	1	1	1	1	16
48	1	1	1	0	0	1	1	1	1	0	1	1	1	0	1	1	1	1	1	1	16
44	1	0	0	1	1	1	1	1	1	1	1	1	0	0	1	1	0	1	1	1	15
45	1	1	1	1	1	0	1	1	1	1	1	0	1	0	1	0	0	1	1	1	15
9	1	1	1	1	0	0	1	1	1	1	0	1	0	0	1	1	0	1	1	1	14
18	0	1	0	1	0	1	1	1	1	0	1	1	1	0	1	1	0	1	1	1	14
32	1	0	1	1	1	0	1	1	1	1	0	1	0	1	1	0	0	1	1	1	14
34	0	1	0	1	1	1	1	1	1	0	1	1	0	0	1	0	1	1	1	1	14
36	1	0	1	1	1	1	1	1	1	1	1	1	0	0	1	0	0	0	1	1	14
47	1	1	1	0	1	1	1	1	1	1	0	0	1	1	1	0	0	1	0	1	14
40	1	1	1	1	1	1	1	0	0	1	1	1	0	0	0	1	1	1	0	0	13
49	0	1	0	1	1	1	1	1	0	0	1	0	1	1	1	0	1	1	0	1	13
22	1	1	0	0	1	1	1	1	0	0	1	0	1	1	1	0	0	1	0	1	12
46	1	0	1	0	0	1	0	1	1	1	1	0	0	1	1	0	0	0	1	1	12
5	1	1	1	1	0	1	0	1	0	0	0	1	1	0	0	1	0	0	0	1	11
14	1	0	0	1	0	0	1	0	1	1	1	1	1	0	0	1	1	0	0	1	11
17	1	0	1	1	1	1	0	0	0	0	1	1	1	0	0	1	1	0	0	1	11
19	0	1	0	0	1	0	1	0	1	0	1	1	0	1	1	1	0	1	1	0	11
26	1	0	1	1	0	0	1	1	0	0	1	1	0	0	0	0	1	0	1	1	10
30	0	1	1	0	1	1	1	0	0	0	1	0	1	1	0	0	1	1	0	0	10
15	0	1	1	0	0	0	0	1	0	0	0	1	1	1	1	1	0	1	0	0	9
29	0	1	1	0	0	0	0	1	0	0	0	1	1	1	1	1	0	1	0	0	9
31	1	1	1	0	0	1	1	0	1	1	0	1	0	0	0	0	0	1	0	0	9
39	1	0	0	0	1	1	1	1	1	0	1	0	1	0	0	0	0	0	0	1	9
16	1	1	1	1	0	1	0	0	0	0	0	1	0	0	0	0	0	0	1	1	8
25	1	0	0	0	0	1	0	1	1	0	1	1	0	0	0	0	0	1	1	0	8
37	0	1	1	1	0	1	1	0	0	0	0	1	1	0	0	0	0	0	0	0	7
4	1	0	0	0	0	1	0	1	1	1	1	0	0	0	0	0	0	0	0	1	6
7	0	0	0	1	1	0	1	1	0	0	0	0	0	0	0	1	0	0	0	1	6
10	0	0	0	1	0	0	0	1	0	1	0	0	1	0	0	1	0	0	1	0	6
20	1	0	0	0	1	1	0	1	1	0	0	0	1	0	0	0	0	0	0	0	6
43	0	1	0	0	0	1	1	0	0	0	0	1	0	0	1	0	0	0	0	1	6
2	1	0	1	1	0	0	0	0	1	0	1	0	0	0	0	0	0	0	0	0	5
11	1	0	0	0	0	0	0	0	1	0	1	0	0	1	0	0	1	0	0	0	5
24	0	1	0	0	0	0	0	0	1	1	0	0	1	1	0	0	0	0	0	0	5
27	0	1	0	0	0	0	0	1	0	0	0	0	1	0	1	0	0	0	0	1	5
33	0	0	0	0	0	0	0	0	0	0	0	0	1	1	1	0	0	1	1	0	5
6	0	0	1	0	1	0	0	0	0	0	0	0	0	0	0	0	0	1	0	1	4
41	0	1	1	0	0	0	0	1	0	0	1	0	0	0	0	0	0	0	0	0	4
28	0	0	0	0	0	0	0	0	0	0	0	0	1	0	0	1	0	0	0	1	3
JML	33	32	31	26	28	29	33	34	30	21	30	30	32	19	29	22	18	27	25	34	563
BA	22	21	20	18	21	19	24	23	20	16	20	19	19	12	22	15	13	19	19	23	
BB	11	11	11	8	7	10	9	11	10	5	10	11	13	7	7	7	5	8	6	11	
nA	25	25	25	25	25	25	25	25	25	25	25	25	25	25	25	25	25	25	25	25	
nB	25	25	25	25	25	25	25	25	25	25	25	25	25	25	25	25	25	25	25	25	
DB	0.44	0.4	0.36	0.4	0.56	0.36	0.6	0.48	0.4	0.44	0.4	0.32	0.24	0.2	0.6	0.32	0.32	0.44	0.52	0.48	

Lampiran 08. Uji Tingkat Kesukaran Instrumen Tes Hasil Belajar

No.	Nomor Butir Soal																				JML	
	1	2	3	4	5	6	7	8	9	10	11	12	13	14	15	16	17	18	19	20		
1	1	1	1	0	1	0	1	1	1	1	1	1	1	0	1	0	1	1	1	1	16	
2	1	0	1	1	0	0	0	0	1	0	1	0	0	0	0	0	0	0	0	0	5	
3	1	1	1	1	1	1	1	1	1	1	1	1	1	1	1	1	1	1	1	1	20	
4	1	0	0	0	0	1	0	1	1	1	1	0	0	0	0	0	0	0	0	0	6	
5	1	1	1	1	1	0	1	1	0	0	0	1	1	0	0	1	0	0	0	0	11	
6	0	0	1	0	1	0	0	0	0	0	0	0	0	0	0	0	0	1	0	1	4	
7	0	0	0	1	1	0	1	1	0	0	0	0	0	0	1	0	0	0	0	1	6	
8	1	1	1	1	1	1	1	1	1	1	1	1	1	0	1	0	0	0	1	1	16	
9	1	1	1	1	0	0	1	1	1	1	0	1	0	0	1	1	0	1	1	1	14	
10	0	0	0	1	0	0	0	1	0	1	0	0	1	0	0	1	0	0	1	0	6	
11	1	0	0	0	0	0	0	0	1	0	1	0	0	1	0	0	1	0	0	0	5	
12	1	1	1	1	1	1	1	1	1	1	1	0	1	1	1	1	1	1	1	1	19	
13	1	1	1	1	1	1	1	1	1	1	1	1	1	1	1	1	1	1	1	1	20	
14	1	0	0	1	0	0	1	0	1	1	1	1	1	0	0	1	1	0	0	1	11	
15	0	1	1	0	0	0	0	1	0	0	0	1	1	1	1	1	0	1	0	0	9	
16	1	1	1	1	0	1	0	0	0	0	0	1	0	0	0	0	0	0	1	1	8	
17	1	0	1	1	1	1	0	0	0	0	1	1	1	0	0	1	1	0	0	1	11	
18	0	1	0	1	0	1	1	1	1	0	1	1	1	0	1	1	0	1	1	1	14	
19	0	1	0	0	1	0	1	0	1	0	1	1	0	1	1	0	1	0	1	1	0	11
20	1	0	0	0	1	1	0	1	1	0	0	0	1	0	0	0	0	0	0	0	6	
21	1	1	1	1	1	1	1	1	1	1	1	1	1	1	1	1	0	1	1	1	19	
22	1	1	0	0	1	1	1	1	0	0	1	0	1	1	1	0	0	1	0	1	12	
23	1	1	1	1	1	1	1	1	1	0	1	1	1	1	1	0	1	1	1	1	18	
24	0	1	0	0	0	0	0	0	1	1	0	0	1	1	0	0	0	0	0	0	5	
25	1	0	0	0	0	1	0	1	1	0	1	1	0	0	0	0	0	1	1	0	8	
26	1	0	1	1	0	0	1	1	0	0	1	1	0	0	0	0	1	0	1	1	10	
27	0	1	0	0	0	0	0	1	0	0	0	0	1	0	1	0	0	0	0	1	5	
28	0	0	0	0	0	0	0	0	0	0	0	0	1	0	0	1	0	0	0	1	3	
29	0	1	1	0	0	0	0	1	0	0	0	1	1	1	1	1	0	1	0	0	9	
30	0	1	1	0	1	1	1	0	0	0	1	0	1	1	0	0	1	1	0	0	10	
31	1	1	1	0	0	1	1	0	1	1	0	1	0	0	0	0	0	1	0	0	9	
32	1	0	1	1	1	0	1	1	1	1	0	1	0	1	1	0	0	1	1	1	14	
33	0	0	0	0	0	0	0	0	0	0	0	0	1	1	1	0	0	1	1	0	5	
34	0	1	0	1	1	1	1	1	1	0	1	1	0	0	1	0	1	1	1	1	14	
35	1	1	1	0	1	1	1	1	1	1	0	1	1	1	1	1	1	1	0	1	16	
36	1	0	1	1	1	1	1	1	1	1	1	1	0	0	1	0	0	0	1	1	14	
37	0	1	1	1	0	1	1	0	0	0	0	1	1	0	0	0	0	0	0	0	7	
38	1	1	1	1	1	1	1	0	1	1	1	1	1	0	1	1	0	0	1	1	16	
39	1	0	0	0	1	1	1	1	1	0	1	0	1	0	0	0	0	0	0	1	9	
40	1	1	1	1	1	1	1	0	0	1	1	1	0	0	0	1	1	1	0	0	13	
41	0	1	1	0	0	0	0	1	0	0	1	0	0	0	0	0	0	0	0	0	4	
42	1	1	1	0	1	0	1	1	0	0	1	1	1	1	1	1	1	1	1	1	16	
43	0	1	0	0	0	1	1	0	0	0	0	1	0	0	1	0	0	0	0	1	6	
44	1	0	0	1	1	1	1	1	1	1	1	1	1	0	0	1	1	0	1	1	15	
45	1	1	1	1	1	0	1	1	1	1	1	0	1	0	1	0	0	1	1	1	15	
46	1	0	1	0	0	1	0	1	1	1	1	1	0	0	1	1	0	0	1	1	12	
47	1	1	1	0	1	1	1	1	1	1	0	0	1	1	1	0	0	1	0	1	14	
48	1	1	1	0	0	1	1	1	1	0	1	1	1	0	1	1	1	1	1	1	16	
49	0	1	0	1	1	1	1	1	0	0	1	0	1	1	1	0	1	1	0	1	13	
50	1	1	1	1	1	1	1	1	1	1	1	0	1	1	1	1	1	1	1	0	18	
B	33	32	31	26	28	29	33	34	30	21	30	30	32	19	29	22	18	27	25	34	563	
Js	50	50	50	50	50	50	50	50	50	50	50	50	50	50	50	50	50	50	50	50		
P	0.66	0.64	0.62	0.52	0.56	0.58	0.66	0.68	0.6	0.42	0.6	0.6	0.64	0.38	0.58	0.44	0.36	0.54	0.5	0.68		

Lampiran 09. Hasil Uji Materi

**INSTRUMEN PENILAIAN VALIDASI AHLI MATERI PEMBELAJARAN
BERDASARKAN INSTRUMEN LORI**

Judul Penelitian	Pengembangan Media Interaktif Berbasis Web untuk Meningkatkan Hasil Belajar Sistem Organ Manusia pada Siswa Kelas V
Penyusun	Ni Putu Yeni Lestari
Pembimbing	1. Prof. Dr. Ida Bagus Putu Arnyana, M.Si 2. Prof. Dr. I Made Candiasa, M. I.Kom
Instansi	Program Studi S2 Pendidikan Dasar Pascasarjana Universitas Pendidikan Ganesha

A. Identitas Judges

Hari/Tanggal :

Validator : Prof. Dr. Ketut Suma, M.S.

B. Tujuan

Sehubungan dengan dikembangkannya media interaktif berbasis *web* untuk meningkatkan hasil belajar sistem organ manusia pada siswa kelas V, maka melalui instrumen ini kami mohon Bapak/Ibu untuk memberikan penilaian serta masukan dan saran terhadap produk yang telah dibuat. Pendapat, saran, dan koreksi dari Bapak/Ibu sangat bermanfaat untuk meningkatkan kualitas media interaktif berbasis *web* ini. Instrumen ini menggunakan format penilaian LORI (*Learning Object Review Instrument*) dari Naisbitt.

C. Petunjuk Pengisian

1. Lembar penilaian ini diisi oleh ahli media pembelajaran
2. Berilah tanda centang (✓) pada kolom untuk pernyataan yang paling sesuai dengan penilaian Anda.
3. Penilaian diberikan dengan rentangan dari sangat kurang sampai sangat baik, dengan keterangan sebagai berikut:
Skor 1: Sangat Kurang
Skor 2: Kurang
Skor 3: Cukup

Skor 4: Baik

Skor 5: Sangat Baik

4. Komentar atau saran mohon diberikan secara singkat dan jelas pada tempat yang telah disediakan

**D. Instrumen Penilaian Materi Media Interaktif Berbasis Web Berdasarkan LORI
(Learning Object Review Instrument)**

No	Aspek yang Dinilai	Skor				
		1	2	3	4	5
A	Kualitas Isi/Materi (<i>Content Quality</i>)					
1	Kebenaran materi					√
2	Ketepatan materi					√
3	Teratur dalam penyajian materi				√	
4	Ketepatan dalam menempatkan detail level materi				√	
B	Tujuan Pembelajaran (<i>Learning Goal Alignment</i>)					
1	Kesesuaian dengan tujuan pembelajaran				√	
2	Kesesuaian dengan aktivitas pembelajaran		√			
3	Kesesuaian dengan penilaian dalam pembelajaran				√	
4	Kesesuaian dengan karakteristik siswa					√
C	Umpan Balik dan Adaptasi (<i>Feedback and Adaptation</i>)					
1	Konten adaptasi atau umpan balik dapat dijalankan oleh pelajar atau model pelajar yang berbeda			√		
D	Motivasi (<i>Motivation</i>)					
1	Kemampuan memotivasi dan menarik perhatian banyak pelajar					√

(Naisbitt, dkk 2004)

Kesimpulan:

Media Interaktif berbasis *Web* untuk Meningkatkan Hasil Belajar Sistem Organ Manusia pada Siswa Kelas V dinyatakan:

1. Dapat digunakan tanpa revisi
2. Dapat digunakan dengan revisi sesuai saran ✓
3. Tidak dapat digunakan

(Mohon beri tanda lingkaran pada nomor sesuai dengan kesimpulan Bapak/Ibu)

Kritikan dan Masukan:

Aktivitas pembelajaran materi IPA seharusnya menekankan pada inkuiri. Dalam materi maupun video tidak tampak aktivitas inkuiri ini. Buat aktivitas pembelajaran inkuiri.

Aktivitas pemberian umpan balik bagi siswa tidak terlihat dengan jelas. Munculkan aktivitas/konten/pertanyaan-pertanyaan untuk umpan balik.

Singaraja, 8 Desember 2023

Penilai



Prof. Dr. Ketut Suma, M.S.

NIP 195901011984031003

**INSTRUMEN PENILAIAN VALIDASI AHLI MATERI PEMBELAJARAN
BERDASARKAN INSTRUMEN LORI**

Judul Penelitian	Pengembangan Media Interaktif Berbasis Web untuk Meningkatkan Hasil Belajar Sistem Organ Manusia pada Siswa Kelas V
Penyusun	Ni Putu Yeni Lestari
Pembimbing	1. Prof. Dr. Ida Bagus Putu Arnyana, M.Si 2. Prof. Dr. I Made Candiasa, M. I.Kom
Instansi	Program Studi S2 Pendidikan Dasar Pascasarjana Universitas Pendidikan Ganesha

A. Identitas Judges

Hari/Tanggal : Selasa, 28 Nopember 2023

Validator : Prof. Dr. Ida Bagus Putu Arnyana, M.Si.

B. Tujuan

Sehubungan dengan dikembangkannya media interaktif berbasis *web* untuk meningkatkan hasil belajar sistem organ manusia pada siswa kelas V, maka melalui instrumen ini kami mohon Bapak/Ibu untuk memberikan penilaian serta masukan dan saran terhadap produk yang telah dibuat. Pendapat, saran, dankoreksi dari Bapak/Ibu sangat bermanfaat untuk meningkatkan kualitas media interaktif berbasis *web* ini. Instrumen ini menggunakan format penilaian LORI (*Learning Object Review Instrument*) dari Naisbitt.

C. Petunjuk Pengisian

1. Lembar penilaian ini diisi oleh ahli media pembelajaran
2. Berilah tanda centang (√) pada kolom untuk pernyataan yang paling sesuai dengan penilaian Anda.
3. Penilaian diberikan dengan rentangan dari sangat kurang sampai sangat baik, dengan keterangan sebagai berikut:
Skor 1: Sangat Kurang
Skor 2: Kurang
Skor 3: Cukup

Skor 4: Baik

Skor 5: Sangat Baik

4. Komentar atau saran mohon diberikan secara singkat dan jelas pada tempat yang telah disediakan

D. Instrumen Penilaian Materi Media Interaktif Berbasis Web Berdasarkan LORI
(Learning Object Review Instrument)

No	Aspek yang Dinilai	Skor				
		1	2	3	4	5
A	Kualitas Isi/Materi (<i>Content Quality</i>)					
1	Kebenaran materi					√
2	Ketepatan materi					√
3	Teratur dalam penyajian materi					√
4	Ketepatan dalam menempatkan detail level materi					√
B	Tujuan Pembelajaran (<i>Learning Goal Alignment</i>)					
1	Kesesuaian dengan tujuan pembelajaran					√
2	Kesesuaian dengan aktivitas pembelajaran					√
3	Kesesuaian dengan penilaian dalam pembelajaran					√
4	Kesesuaian dengan karakteristik siswa					√
C	Umpan Balik dan Adaptasi (<i>Feedback and Adaptation</i>)					
1	Konten adaptasi atau umpan balik dapat dijalankan oleh pelajar atau model pelajar yang berbeda					√
D	Motivasi (<i>Motivation</i>)					
1	Kemampuan memotivasi dan menarik perhatian banyak pelajar					√

(Naisbitt, dkk 2004)

Kesimpulan:

Media Interaktif berbasis *Web* untuk Meningkatkan Hasil Belajar Sistem Organ Manusia pada Siswa Kelas V dinyatakan:

1. Dapat digunakan tanpa revisi √
2. Dapat digunakan dengan revisi sesuai saran
3. Tidak dapat digunakan

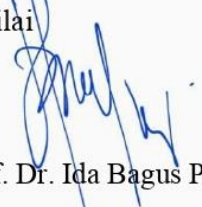
(Mohon beri tanda lingkaran pada nomor sesuai dengan kesimpulan Bapak/Ibu)

Kritikan dan Masukan:

Media belajar sudah sangat bagus, sistematis, dan mudah digunakan.

Singaraja, 28 Nopember 2023

Penilai



Prof. Dr. Ida Bagus Putu Arnyana, M.Si.

NIP 195812311986011005

Lampiran 10. Hasil Uji Media

INSTRUMEN PENILAIAN VALIDASI AHLI MEDIA PEMBELAJARAN BERDASARKAN INSTRUMEN LORI

Judul Penelitian	Pengembangan Media Interaktif Berbasis Web untuk Meningkatkan Hasil Belajar Sistem Organ Manusia pada Siswa Kelas V
Penyusun	Ni Putu Yeni Lestari
Pembimbing	1. Prof. Dr. Ida Bagus Putu Arnyana, M.Si. 2. Prof. Dr. I Made Candiasa, M. I. Kom.
Instansi	Program Studi S2 Pendidikan Dasar Pascasarjana Universitas Pendidikan Ganesha

A. Identitas Judges

Hari/Tanggal : Selasa, 7 November 2023

Validator : Dr. I Made Citra Wibawa, S.Pd., M.Pd.

B. Tujuan

Sehubungan dengan dikembangkannya media interaktif berbasis *website* untuk meningkatkan hasil belajar siswa kelas V materi sistem organ manusia, maka melalui instrumen ini kami mohon Bapak/Ibu untuk memberikan penilaian serta masukan dan saran terhadap produk yang telah dibuat. Pendapat, saran, dan koreksi dari Bapak/Ibu sangat bermanfaat untuk meningkatkan kualitas media interaktif berbasis *website* ini. Instrumen ini menggunakan format penilaian LORI (*Learning Object Review Instrument*) dari Naisbitt.

C. Petunjuk Pengisian

1. Lembar penilaian ini diisi oleh ahli media pembelajaran
2. Berilah tanda centang (√) pada kolom untuk pernyataan yang paling sesuai dengan penilaian Anda.
3. Penilaian diberikan dengan rentangan dari sangat kurang sampai sangat baik, dengan keterangan sebagai berikut:

Skor 1: Sangat Kurang

Skor 2: Kurang

Skor 3: Cukup

Skor 4: Baik

Skor 5: Sangat Baik

Komentar atau saran mohon diberikan secara singkat dan jelas pada tempat yang telah disediakan

No	Aspek yang Dinilai	Skor				
		1	2	3	4	5
A	Desain Presentasi (<i>Presentation Design</i>)					
1	Desain multimedia (visual dan audio) mampu membantu dalam meningkatkan kualitas pembelajaran					√
B	Interaksi Penggunaan (<i>Interaction Usability</i>)					
1	Navigasi memudahkan siswa dalam penggunaan media					√
2	Tampilan yang dibuat membuat pengoperasian lebih mudah, efisien, dan menarik				√	
3	Kualitas dari tampilan media					√
C	Aksesibilitas (<i>Accessibility</i>)					
1	Kemudahan dalam mengakses media				√	
2	Desain dari kontrol dan format penyajian untuk mengakomodasi berbagai kondisi siswa					√
D	Penggunaan Kembali (<i>Reusability</i>)					
1	Kemampuan untuk digunakan dalam berbagai variasi pembelajaran dan dengan siswa yang berbeda					√
E	Memenuhi Standar (<i>Standards Compliance</i>)					√

(Naisbitt dkk, 2004)

Kesimpulan:

Media Interaktif berbasis Web untuk Meningkatkan Hasil Belajar Sistem Organ Manusia pada siswa kelas V dinyatakan:

- ① Dapat digunakan tanpa revisi
2. Dapat digunakan dengan revisi sesuai saran
3. Tidak dapat digunakan

Kritikan dan Masukan:

Media yang buat sudah bagus dan mudah untuk diaplikasikan. Saran, 1) Pada soal Latihan masih perlu ditingkatkan levelnya ke HOTS, serta hindarkan pengulangan materi pada latihan soal, pantau terus web yang digunakan agar selalu siap untuk digunakan.

Singaraja, 7 November 2023

Penilai



Dr. I Made Citra Wibawa, S.Pd., M.Pd.
NIP 198307262009121004

**INSTRUMEN PENILAIAN VALIDASI AHLI MEDIA PEMBELAJARAN
BERDASARKAN INSTRUMEN LORI**

Judul Penelitian	Pengembangan Media Interaktif Berbasis Web untuk Meningkatkan Hasil Belajar Sistem Organ Manusia pada Siswa Kelas V
Penyusun	Ni Putu Yeni Lestari
Pembimbing	1. Prof. Dr. Ida Bagus Putu Arnyana, M.Si 2. Prof. Dr. I Made Candiasa, M. I.Kom
Instansi	Program Studi S2 Pendidikan Dasar Pascasarjana Universitas Pendidikan Ganesha

A. Identitas Judges

Hari/Tanggal : 7 Desember 2023

Validator : Prof. Dr. I Made Candiasa, M.I.Kom

B. Tujuan

Sehubungan dengan dikembangkannya media interaktif berbasis *web* untuk meningkatkan hasil belajar sistem organ manusia pada siswa kelas V, maka melalui instrumen ini kami mohon Bapak untuk memberikan penilaian serta masukan dan saran terhadap produk yang telah dibuat. Pendapat, saran, dan koreksi dari Bapak sangat bermanfaat untuk meningkatkan kualitas media interaktif berbasis *website* ini. Instrumen ini menggunakan format penilaian LORI (*Learning Object Review Instrument*) dari Naisbitt.

C. Petunjuk Pengisian

1. Lembar penilaian ini diisi oleh ahli media pembelajaran
2. Berilah tanda centang (√) pada kolom untuk pernyataan yang paling sesuai dengan penilaian Anda.
3. Penilaian diberikan dengan rentangan dari sangat kurang sampai sangat baik, dengan keterangan sebagai berikut:
Skor 1: Sangat Kurang
Skor 2: Kurang

Skor 3: Cukup

Skor 4: Baik

Skor 5: Sangat Baik

4. Komentar atau saran mohon diberikan secara singkat dan jelas pada tempat yang telah disediakan

No	Aspek yang Dinilai	Skor				
		1	2	3	4	5
A	Desain Presentasi (<i>Presentation Design</i>)					
1	Desain multimedia (visual dan audio) mampu membantu dalam meningkatkan kualitas pembelajaran				√	
B	Interaksi Penggunaan (<i>Interaction Usability</i>)					
1	Navigasi memudahkan siswa dalam penggunaan media				√	
2	Tampilan yang dibuat membuat pengoperasian lebih mudah, efisien, dan menarik					√
3	Kualitas dari tampilan media					√
C	Aksesibilitas (<i>Accessibility</i>)					
1	Kemudahan dalam mengakses media					√
2	Desain dari kontrol dan format penyajian untuk mengakomodasi berbagai kondisi siswa				√	
D	Penggunaan Kembali (<i>Reusability</i>)					
1	Kemampuan untuk digunakan dalam berbagai variasi pembelajaran dan dengan siswa yang berbeda				√	
E	Memenuhi Standar (<i>Standards Compliance</i>)				√	

(Naisbitt dkk, 2004)

Kesimpulan:

Media Interaktif berbasis Web untuk Meningkatkan Hasil Belajar Sistem Organ Manusia sudah bisa dilanjutkan untuk pengujian berikutnya.

Singaraja, Desember 2023

Penilai



Prof. Dr. I Made Candiasa, M.I.Kom

NIP 196012311986011004

Lampiran 11. Hasil Uji One-to-One

HASIL UJI ONE-TO-ONE

Uji *One-to-One* menggunakan metode *Cognitive Walkthrough* dengan subyek tiga orang siswa SDN 1 Semarang Kangin. Uji ini melibatkan seorang pakar, yaitu guru SDN 1 Semarang Kangin sebagai pengamat untuk menghasilkan data yang objektif. Adapun langkah-langkah dalam uji *One-to-One* dengan metode *Cognitive Walkthrough* adalah sebagai berikut.

- a. Menentukan subyek dan pengamat, yaitu subyek tiga orang siswa kelas V SDN 1 Semarang Kangin serta pengamat merupakan seorang guru di SDN 1 Semarang Kangin.
- b. Membuat skenario berupa instruksi penggunaan media interaktif berbasis web seperti membuka laman web, menggunakan tombol navigasi, serta lain sebagainya.
- c. Melakukan uji *One-to-One* dengan aktivitas antar muka dilakukan oleh siswa dan diamati oleh pengamat. Pengamat akan mencatat respon dari siswa dalam melaksanakan skenario.
- d. Setelah melakukan pengamatan, pengamat akan menyampaikan hal-hal yang diamati terkait penggunaan media interaktif berbasis web.

Proses uji *One-to-One* hanya berlangsung selama 50 menit karena siswa telah mampu mengaplikasikan media dengan baik. Sebelumnya, siswa telah diinformasikan agar membawa *hadphone* ataupun *laptop* untuk mengaplikasikan media interaktif berbasis web. Temuan pada uji *One-to-One* adalah sebagai berikut.

- a. Siswa telah mampu mengoperasikan media interaktif berbasis web dengan baik.
- b. Media interaktif berbasis web dapat diakses dengan baik, namun karena terkendala sinyal beberapa siswa lambat dalam mengakses video pembelajaran.
- c. Siswa sudah memahami fitur serta tombol navigasi media interaktif berbasis web.
- d. Tulisan dan gambar dapat dilihat dengan jelas oleh siswa
- e. Media interaktif berbasis web dapat dijalankan pada *laptop* serta *hanphone* milik siswa.
- f. Siswa sangat antusias dalam pengoperasian media interaktif berbasis web.

Lampiran 12. Hasil Uji Kelompok Kecil

No	Variabel Heuristic Evaluation	Responden									JML	Rata-Rata
		1	2	3	4	5	6	7	8	9		
1	<i>Visibility of System Status</i>	0	1	0	0	0	0	0	0	0	1	0,1
2	<i>Match between system and real world</i>	0	0	0	0	0	0	0	0	0	0	0,0
3	<i>Use control and freedom</i>	1	0	0	0	1	0	0	0	0	2	0,2
4	<i>Consistency and standard</i>	0	0	0	0	0	0	1	0	0	1	0,1
5	<i>Error prevention</i>	0	0	0	0	0	0	0	0	1	1	0,1
6	<i>Recognition rather than recall</i>	1	0	0	0	0	0	0	0	0	1	0,1
7	<i>Flexibility and efficient of use</i>	0	0	0	0	0	0	0	0	0	0	0,0
8	<i>Aesthetic and minimalis</i>	0	1	0	0	0	0	0	0	0	1	0,1
9	<i>Help users recognize dialogue and recovers from errors</i>	0	0	0	0	0	1	1	0	0	2	0,2
10	<i>Help and documentation</i>	0	0	0	0	0	0	0	0	0	0	0,0
JUMLAH											1	
RATA-RATA											0,1	

Lampiran 13. Uji Kepraktisan Menggunakan Instrumen UEQ

Uji Kepraktisan Oleh Guru

Responden	Butir Soal																									
	1	2	3	4	5	6	7	8	9	10	11	12	13	14	15	16	17	18	19	20	21	22	23	24	25	26
Guru 1	7	7	1	1	1	7	7	7	1	1	7	1	7	7	7	1	1	1	7	1	7	1	1	1	7	
Guru 2	7	7	1	1	1	2	7	6	6	1	7	1	7	7	7	1	1	1	7	1	7	1	1	1	7	
Guru 3	7	7	1	1	1	7	7	7	1	1	7	1	7	7	7	1	1	1	7	1	7	1	1	1	7	
Guru 4	7	7	1	1	1	7	7	6	2	1	7	2	6	7	6	6	1	1	1	7	1	7	1	1	7	
Guru 5	7	6	1	1	1	6	7	6	2	2	6	1	5	7	5	7	1	1	2	7	1	6	2	1	2	7
Guru 6	7	7	1	1	1	7	7	6	1	1	7	1	7	7	7	6	1	1	1	7	1	7	1	1	1	7
Guru 7	7	7	1	1	1	6	7	6	1	1	7	1	6	7	7	7	1	1	1	7	1	6	1	1	1	7

Uji Kepraktisan Oleh Siswa

Responden	Butir Soal																									
	1	2	3	4	5	6	7	8	9	10	11	12	13	14	15	16	17	18	19	20	21	22	23	24	25	26
Siswa 1	7	6	2	1	2	6	7	6	3	5	7	1	5	7	7	7	2	1	2	7	1	6	2	2	1	7
Siswa 2	7	7	1	2	2	6	6	7	1	5	6	2	7	6	7	6	2	1	2	7	1	7	2	2	2	7
Siswa 3	6	5	1	2	1	7	6	6	1	7	7	2	6	7	6	6	1	1	1	7	2	7	1	1	1	7
Siswa 4	6	7	1	2	1	6	6	6	2	6	7	2	7	6	7	7	2	1	1	6	2	7	1	2	2	7
Siswa 5	6	6	1	2	1	7	7	6	2	7	6	1	6	7	7	7	1	1	2	6	2	7	1	2	2	7
Siswa 6	6	6	1	1	2	6	6	6	2	5	6	2	7	7	7	6	1	2	1	7	1	7	2	1	1	7
Siswa 7	7	6	2	2	2	6	6	6	2	5	6	2	6	6	7	6	1	2	2	6	2	6	2	3	2	7
Siswa 8	7	6	2	2	2	6	7	7	2	5	6	2	6	7	7	6	1	2	2	6	2	6	2	3	3	7

Responden	Butir Soal																									
	1	2	3	4	5	6	7	8	9	10	11	12	13	14	15	16	17	18	19	20	21	22	23	24	25	26
Siswa 9	7	6	2	2	2	6	6	6	2	5	6	1	6	7	6	6	2	2	2	6	2	6	2	2	3	7
Siswa 10	7	7	2	2	2	6	6	6	2	5	6	2	6	6	7	6	1	1	1	6	2	6	2	3	3	7



Lampiran 14. Nilai Pre-Test dan Post-Test Tes Hasil Belajar

Responden	<i>Pre-Test</i>	<i>Post-Test</i>
1	50	90
2	35	80
3	40	85
4	25	90
5	50	90
6	35	85
7	30	85
8	45	95
9	40	80
10	20	100
11	30	85
12	30	95
13	40	70
14	35	80
15	35	85
16	25	70
17	30	80
18	25	90
19	50	85
20	40	95
21	15	75
22	40	80
23	30	80
24	45	85
25	35	75
26	40	70
27	50	85
28	30	95
29	35	100
30	50	85

Lampiran 15. Uji Keefektifan Menggunakan Rumus N-Gain

Responden	Pre-Test	Post-Test	N-Gain	Keterangan
1	50	90	0,80	Sangat Efektif
2	35	80	0,69	Cukup Efektif
3	40	85	0,75	Sangat Efektif
4	25	90	0,87	Sangat Efektif
5	50	90	0,80	Sangat Efektif
6	35	85	0,77	Sangat Efektif
7	30	85	0,79	Sangat Efektif
8	45	95	0,91	Sangat Efektif
9	40	80	0,67	Sangat Efektif
10	20	100	1,00	Sangat Efektif
11	30	85	0,79	Sangat Efektif
12	30	95	0,93	Sangat Efektif
13	40	70	0,50	Cukup Efektif
14	35	80	0,69	Cukup Efektif
15	35	85	0,77	Sangat Efektif
16	25	70	0,60	Cukup Efektif
17	30	80	0,71	Sangat Efektif
18	25	90	0,87	Sangat Efektif
19	50	85	0,70	Sangat Efektif
20	40	95	0,92	Sangat Efektif
21	15	75	0,71	Sangat Efektif
22	40	80	0,67	Cukup Efektif
23	30	80	0,71	Sangat Efektif
24	45	85	0,73	Sangat Efektif
25	35	75	0,62	Cukup Efektif
26	40	70	0,50	Cukup Efektif
27	50	85	0,70	Sangat Efektif
28	30	95	0,93	Sangat Efektif
29	35	100	1,00	Sangat Efektif
30	50	85	0,70	Sangat Efektif
Rata-Rata			0,76	Cukup Efektif

Lampiran 16. Dokumentasi



Pengisian kuesioner oleh guru kelas V SD Gugus II Kecamatan Klungkung



Pelaksanaan Uji Empirik Siswa Kelas VI SDN 1 Semarapura Kangin





Pelaksanaan Uji Kepraktisan



Pelaksanaan Uji *One-to-One*



Pelaksanaan Uji Kelompok Kecil



Pelaksanaan *Pre-Test* Hasil Belajar



Pelaksanaan *Post-Test* Hasil Belajar

RIWAYAT HIDUP



Ni Putu Yeni Lestari lahir di Gelgel pada tanggal 23 Juli 1999. Penulis lahir dari pasangan I Wayan Swijana dan Kadek Sriasih. Penulis berkebangsaan Indonesia dan beragama Hindu. Penulis beralamat di Jalan Gaduh, Dusun Pegatepan, Desa Gelgel, Klungkung, Bali. Penulis menyelesaikan pendidikan SD di SD Negeri 1 Gelgel pada tahun 2011. Selanjutnya, penulis menyelesaikan pendidikan SMP di SMP Negeri 1 Semarapura pada tahun 2014. Pada tahun 2017, penulis menyelesaikan pendidikan di SMA Negeri 2 Semarapura. Penulis menyelesaikan pendidikan S1 di Universitas Pendidikan Sarjana Prodi Pendidikan Guru Sekolah Dasar pada tahun 2021. Selanjutnya, mulai tahun 2022 sampai dengan penulisan tesis ini, penulis terdaftar sebagai mahasiswa Program Studi Pascasarjana Pendidikan Dasar di Universitas Pendidikan Ganesha.