



**LEPITAN**

# SLOKA

*Kaweruhan satmaka sinar bulan,  
kanggen nyunarin peteng dedet  
kahuripan*

**“Ilmu pengetahuan bagaikan sinar  
bulan, sinarnya menerangi gelapnya  
kehidupan”**

## Lepitan 2. Kartu Data Pikobet lan *Kritik Sosial*

**Tabel 1. Kartu Data Pikobet Sosial**

KARTU DATA	
No. Data	
Murda Satua	
Cutetan	
Pikobet Sosial	

**Tabel 2. Kartu Data *Kritik Sosial***

KARTU DATA	
No. Data	
Murda Satua	
Cutetan	
Kritik Sosial	

### **Pamiteges *Kartu Data* Pikobet Sosial:**

- a. *No. Data* : No. data inggih punika *inisial* murda miwah halaman genah pikobet sosial sane wenten ring pupulan satua cutet Punyan Kayu ane Masaput Poleng di Tegal Pekak Dompu olih IGB Weda Sanjaya.
- b. Murda Satua : Murda satua sane katilikan.
- c. Cutetan :Lengkara sane nyihnayang kawentenan parindikan pikobet

sosial ring pupulan satu cutet Punyan Kayu ane Masaput Poleng di Tegal Pekak Dompu Pakardin IGB Weda Sanjaya.

d. Pikobet Sosial : Soroh pikobet sosial sane wenten ring pupulan satua cutet Punyan Kayu ane Masaput Poleng di Tegal Pekak Dompu Pakrdin IGB Weda Sanjaya.

**Pamiteges Kartu Data Kritik Sosial:**

a. No. data : No. data inggih punika *inisial* murda miwah halaman genah *kritik sosial* sane wenten ring pupulan satua cutet Punyan Kayu ane Masaput Poleng di Tegal Pekak Dompu olih IGB Weda Sanjaya.

b. Murda Satua : Murda satua sane katilikan.

c. Cutetan : Lengkara sane nyihnayang kawentenan *kritik sosial* ring pupulan satua cutet Punyan Kayu ane Masaput Poleng di Tegal Pekak Dompu Pakardin IGB Weda Sanjaya.

d. Kritik Sosial : Nelatarang indik daging *kritik sosial* sane wenten ring pupulan satua cutet Punyan Kayu ane Masaput Poleng di Tegal Pekak Dompu.

### Lepitan 3. Data Pikobet Sosial

KARTU DATA	
No. Data	(UADK, 2021:1)
Murda Satua	Ujan Ai di Desa Kawiswara
Cutetan	“Desa Kawiswara, desa cerik di bongkol sisi kelod Gunung Batukaru. Desane asri, sepi anak nglalinin. Eda ja anak uli dura desa, krama desane dogen tuara liu ane demen nongos di desa. Desane kiterin carik miwah tegalan ane kegelahang krama desa. Boya ja sangkaning kramane pageh tuara ngadep pagelahan, sakewala sangkaning tuara ada anak nyak meli tanah di wewidangan desane. Joh uli kota. Tuara ada jalan melah ka desa.”
Pikobet Sosial	Pikobet <i>lingkungan hidup</i>

KARTU DATA	
No. Data	(UADK, 2021:1)
Murda Satua	Ujan Ai di Desa Kawiswara
Cutetan	“Sawireh di tanggu, minab nyalah pamréntahé ngaénang jalan ngalih désané. Tuah ngidupang krama adésa, padalem pipis negarané. Toh masi kramane tuara ada uyut. Kramane suba pada las, pada nerima yening désané tuara ngelah jalan.”
Pikobet Sosial	Pikobet <i>lingkungan hidup</i>

KARTU DATA	
No. Data	(UADK, 2021:2)
Murda Satua	Ujan Ai di Desa Kawiswara
Cutetan	“Makesiab bayune nepukin desane tileh buka jatimula sukat kalahina marantau limolas tiban. Tuara ada ane melenan. Desane tuara ngelah jalan. Umah-umah kramane tuara ada ane melenan. Tileh buka jatimula. Makesiab Wayan Rastra ningalin desane buka keto. Ia ngalihin jalan apang ngidang desane sayan melah, sayan maju.”
Pikobet Sosial	<i>Kemiskinan</i>

KARTU DATA	
No. Data	(UADDK, 2021:3)
Murda Satua	Ujan Ai di Desa Kawiswara
Cutetan	“Uyut parume, sawireh tuara nepukin pacuk. Kramane pada kukuh unduk kenehne soang-soang. Pamekas tempek kaja lan tempek kangin ngaptiang desane apang nu tetep nanem mawa barak. Tempek kelod lan tempek kauh ngaptiang apang nanem gumitir kuning. Prajurune tuara nyidang nepasin. Tuara nyidang mesuang pamatut. Nganti lintas Wayan Rasta ane matur di parum.”
Pikobet Sosial	<i>Pikobet lingkungan hidup</i>

KARTU DATA	
No. Data	(PLUCTBN, 2021:12)
Murda Satua	Putu Leser Uli Cerik Tuara Bisa Nyeledet
Cutetan	“Abulan ane suba liwat, pipis desane suba cair. Dana Desa Adat gedene telungatus yuta. Ditu Gusti Aji Ketut lan Kak Sunari teke mulih tiange. Ajaka dadua nlatarang teken tiang unduk pipis desa adate ento. Gusti Aji Ketut nlatarang dadi anggo apa dogen pipise ento. Ajaka dadua lantasi mempenin tiang.”
Pikobet Sosial	<i>Kejahatan</i>

KARTU DATA	
No. Data	(PLUCTBN, 2021:12)
Murda Satua	Putu Leser Uli Cerik Tuara Bisa Nyeledet
Cutetan	“Putu Kak nawang uli cerik Putu mula tuara bisa nyeledet. Uli cerik mula Putu tuara bisa maduapara keneh lan matan Putune. Sakewala, inget Putu teken pangidih kramane dugas suud simakramane ento, apang Putu malajah nyeledet? Yen mula saja Putu meled malajah, jani suba gantine, Pekak Sunari mabesen teken tiang.”
Pikobet Sosial	<i>Kejahatan</i>



KARTU DATA	
No. Data	(PLUCTBN, 2021:12)
Murda Satua	Putu Leser Uli Cerik Tuara Bisa Nyeledet
Cutetan	“Ne jani selah Putu malajah nyeledet. Ne ada pipis amone, japin kudiang carane mesuang, pipise ene harus malaporang telah ka pamerintah. Yen putu mula mula meled malajah nyeledet, jalan jani ajak telu malajah nyeledet uli di keneh. Putu suba dadi pamucuk desa. Suba pantes malajah nyeledet di keneh. Sawireh matan Putune tuara bisa nyeledet, kramane lakar percaya dogen teken Putu. Jalan sletedang bedik pipise ene.”
Pikobet Sosial	<i>Kejahatan</i>

KARTU DATA	
No. Data	(MTDM, 2021:13)
Murda Satua	Mémén Tiangé Demen Mamitra
Cutetan	“Memen tiange demen mamitra. Tiang nawang memen tiange demen mamitra dugas tian genu cerik. Tiang taen nepukin memen tiange maabin ajak Pak Tut di dajan sekolahane. Pak Tut tuah tukang sampat di SD tongos tiange masuk. Memen tiange sabilang wai ngatehin tiang masuk. Dugas tiang nengok, ngenggalang memen tiang bangun tur ngorahang sedek macanda ngajak Pak Tut. Tian genu cerik, kewala tiang nawang anak kelih tuara macanda maabin-abinan.”
Pikobet Sosial	Pikobet <i>pelanggaran</i> ring norma-norma Para Jana



KARTU DATA	
No. Data	(MTDM, 2021:14)
Murda Satua	Mémén Tiangé Demen Mamitra
Cutetan	<p>“Makelo suba jani tuara taen tawang tiang mitran memen tiange. Memen tiange sibuk kema-mai milu seminar motivasi. Telah pipisne uli nyudagarin cengkeh miwah kopi anggota mayah seminar. Seminarne di hotel. Seminar motovasi, kewala misi unduk kedewan-dewan. Di ruang seminar memen tiange malajah nuluh api, malajah nuluh belahan botol. Malajah magenepan. Sukat ento memen tiange mamutih. Sabilang ada mabakti ka pura, memen tiange mapayas sarwa putih. Tiang demen masi nepukin, miribang kenehne suba putih. Mirib memen tiange jani suba tuara demen mamitra.”</p>
Pikobet Sosial	Pikobet <i>pelanggaran</i> ring norma-norma Para Jana

KARTU DATA	
No. Data	(MTDM, 2021:15)
Murda Satua	Mémén Tiangé Demen Mamitra
Cutetan	<p>“Iseng buin tiang mukak, saget ada whatsapp uli Pak Gede, males pesan uling memen tiange. Mara tolih tiang, memen tiange ngirimang foto tumpeng ka Pak Gede misi pabesen “Wix, Gek ultah lho jani.” Pak Gede Males, “Wah, selamat ya sayangku. Hadiah menyusul.” Buin tiang nawang Pak Gede mitran memen tiange jani.”</p>
Pikobet Sosial	Pikobet <i>pelanggaran</i> ring norma-norma Para Jana

KARTU DATA	
No. Data	(RGRNBNK, 2021:24)
Murda Satua	Rikala Gede Rudra Ngutang Bibih Nuduk Kuping
Cutetan	“Gede Rudra, juru arah di banjar jani keweh nyalanang swadarmane. Sabilang ia mapangarah, tuara ada ane ngrunguang. Kramane tuara ada ningehang. Ane ningeh masi tuara nyak ngresepang. Sabilang ia mapangarah, kramane ngenggalang nampenin, ngenggalang moyanin arah-arahne Gede Rudra. Ada masi ngenggalang nekedang raose ka pisagane ane lenan. Sawireh lebihan bibihne, lebihan dadi arah-arahe. Cotek sambungin layur. Pengeng Gede Rudra nepukin desane sayan aur.”
Pikobet Sosial	Pikobet <i>lingkungan hidup</i>

KARTU DATA	
No. Data	(RGRNBNK, 2021:24)
Murda Satua	Rikala Gede Rudra Ngutang Bibih Nuduk Kuping
Cutetan	“Ia lantas makeneh, yen mula jani kramane suba pada dueg ngraos, ia tusing buin mapangarah. Ia tusing lakar buin milu ngraos, apang tuara ngancan rame raose. Ditu ia ngutang bibihne raris nuduk kuping krama ane suba pada kutanga. Di matane pasangina kuping, di bibihne pasangina kuping. Di cungguhne pasangina kuping.”
Pikobet Sosial	Pikobet <i>lingkungan hidup</i>

KARTU DATA	
No. Data	(PKAMPDTPD, 2021:38)
Murda Satua	Punyan Kayu Ane Masaput Poleng di Tegal Pekak Dompu
Cutetan	“Sweca Widhi, wenten pamargi, rauh investor jagi ngembangang perumahan ring tanggu kelod desane. Tanah Ida dane sane sampun tuara ngasilang punika, jagi kaajiang olih bapak-bapak investor.”
Pikobet Sosial	Pikobet <i>lingkungan hidup</i>

KARTU DATA	
No. Data	(PKAMPDTPD, 2021:39)
Murda Satua	Punyan Kayu Ane Masaput Polemg di Tegal Pekak Dompu
Cutetan	“ Inggih, patut raos Pekak angge titiang panglinsir. Ngajinang druwene leluhur punika becik, sakewanten napike manut Pekak leluhur druwe pacang lascarya ngaksi warih pratisentasannyane setata kakirangan brana tur kagela-gela nyabran rahina mikayunin payuk jakan? Niki sami kadasarin antuk manaha matingtingan saking kasengsaran krama desane! Kukuh Jero Bendesa ngicenin penampen.”
Pikobet Sosial	<i>Kemiskinan</i>

KARTU DATA	
No. Data	(PKAMPDTPD, 2021:39)
Murda Satua	Punyan Kayu Ane Masaput Polemg di Tegal Pekak Dompu
Cutetan	“Pekak Dompu masih kukuh nindihin tanahne apang tusing lakar maadep. Jro Bendesa ngraosang yening seket are tanah Pekak Dompu tuara kalebang, majanten gambar <i>perumahane</i> tusing ngidaang majalan. Proyeke pasti lakar buung. Ento ngawinang krama sane satinut teken projeke ngancang ngedegin Pekak Dompu. Raos kasar-kasar katampi olih Pekak Dompu daweg sangkepe ento.”
Pikobet Sosial	Pikobet <i>lingkungan hidup</i>

KARTU DATA	
No. Data	(PKAMPDTPD, 2021:39)
Murda Satua	Punyan Kayu Ane Masaput Polemg di Tegal Pekak Dompu
Cutetan	“Sabilang wai Pekak Dompu itep ka tegalne delod desa. Papak pulaine tegale ane tuh gaing ento. Desane mula tuah desa tuh, panes, tur tuara lemek, yehe keweh, tanahe tuara ngasilang apa. Yadiapin kujanga teken Pekak Dompu miara tanahe, tuara ngidang ngasilang. Tanahe wantah kaentikin punyan intaran, punyan bekul, miwah rerecekan.”
Pikobet Sosial	Pikobet <i>lingkungan hidup</i>

KARTU DATA	
No. Data	(C, 2021:43)
Murda Satua	Cicing
Cutetan	“Sakewala, kapah pesan gustin icange ngenah jumah. Rapat ka pusat, pelatihan kene, pelatihan keto, seminar kene, seminar keto, kunjungan kene, kunjungan keto, ape kaden buin istilahne, icang tusing pedas. Anakne, Tude mara kelas 5 SD, saian jumah ngajak pembantune dogen. Teka uli sekolahan, pragat mecil HP sambal ayahina teken pembantune, ngajeng, ngetepin kuku, utawi ngurut batisne.”
Pikobet Sosial	<i>Disorganisasi kulawarga</i>

KARTU DATA	
No. Data	(C, 2021:46)
Murda Satua	Cicing
Cutetan	“Icang tengkejut ningehang yadiapin patuh adane Tude, kewala bikasne malenan pesan, Tude ane tawang icang di jumahne ane malunan munyine setata bangras. Tuara taen kasih ajak bapane. Kalingan, masilad di pabinan, sabilang bapane teka dogen ia ngeggalang macelep ke kamarne.”
Pikobet Sosial	<i>Disorganisasi kulawarga</i>

KARTU DATA	
No. Data	(C, 2021:44)
Murda Satua	Cicing
Cutetan	“Yen panakne buka keto bikasne, bapane tusing joh malenan. Teka uli kantorne jeg masi setata mamisuh. “Yen sing misuh timpal kantorne ane pada-pada anggota dewan, bisa misuh rakyatne ane setata ngidih sumbangan.”
Pikobet Sosial	<i>Kejahatan</i>

KARTU DATA	
No. Data	(C, 2021:44)
Murda Satua	Cicing
Cutetan	“Jeg Sabilang wai antiange di kantor. Suba orahang tusing ada alokasi dana anggon menahin jalan, nu masih kenyat cicing-cicinge to! Bantes satak suara bulat dugas pemilihane dogen terus ubat-abita, kadena awake tusing lakar menek yen banjarane tusing ngemaang suara?!”
Pikobet Sosial	<i>Kejahatan</i>



KARTU DATA	
No. Data	(C, 2021:44)
Murda Satua	Cicing
Cutetan	“Liu buin unduke ane pisuhanga. Masalah anak ngidih sumbangan anggota ngae lomba mancing, ngae bazaar, sesari ngenteg linggih pura, nganti unduk timpal-timpal anggota dewan ane sing nyak ajaka nuntut kenaikan tunjangan. Bas dawa yan to sambatang.”
Pikobet Sosial	<i>Kejahatan</i>

KARTU DATA	
No. Data	(C, 2021:46)
Murda Satua	Cicing
Cutetan	<p>“Bih, nguda ajak mulih, Bli? Tiang sing sanggup misi ngubuh konyong di jumah Bli. Umahe suba cupit kakene. Buina, yan ada konyong jumah dadi baan tusing ngemaang amahne? Jani kadi rasa nyiagayang ajenggan anggo raga ajak telu dogen suba berat. Kurenane marasa tuara cumpu ngubuh konyong sawireh lakar keweh miara.”</p> <p>“Nah, dundun malu Tude. Bli lakar ngemaang konyonge teken ia. Apang uli jani ngawit ngelah swadarma miara ubuh-ubuhan.”</p>
Pikobet Sosial	<i>Kemiskinan</i>



#### Lepitan 4. Data *Kritik Sosial*

KARTU DATA	
No. Data	(UADDK, 2021:1)
Murda Satua	Ujan Ai di Desa Kawiswara
Cutetan	“Uli di kota ia ngajak timpal ane nyak lakar ngwantu menahin desane. Timpale nunden apang laban desane suud tanemin mawa barak. Ia nunden apang laban desane jani tanemin gumitir kuning. Ia ngelah timpal pangepul gumitir kuning. Timpale ento misadia lakar ngaenang jalan ka Desa Kawiswara yening lahan desane makejang kapulanin gumitir kuning.”
Kritik Sosial	<i>Kritik sosial</i> pikobet ekonomi

KARTU DATA	
No. Data	(UADDK, 2021:2)
Murda Satua	Ujan Ai di Desa Kawiswara
Cutetan	“Di bucu sisi kauh, Nengah Sumer ngenggalang ngunggahang lima tur tuara ngantosang Jero Bendesa, ia ngenggalang ngraos, “Ampura, yen sane kabaos ajege punika ajeg dadi desa sane tuna, ajeg dadi desa sane tuara, titiang nenten cumpu sareng ngajegang. Niki semitone, Wayan Rasta sampun nabdabang pamargi mangda desane sida maju, nguda iraga ten sayaga sareng nabdabin?” Raos Nengah Sumer kaandupang ajak kramane asibak paruman.”
Kritik Sosial	<i>Kritik sosial</i> pikobet ekonomi

KARTU DATA	
No. Data	(UADDK, 2021:4)
Murda Satua	Ujan Ai di Desa Kawiswara
Cutetan	“Pamicutet parumé laban desane pacang kakepah dadua. Asibak tanemin mawa barak, kapuponin olih tempek kaja miwah tempek kangin. Buin asibak ketanemin gumitir kuning, kapiara olih tempek kelod miwah tempek kauh.”
Kritik Sosial	<i>Kritik sosial</i> pikobet politik

KARTU DATA	
No. Data	(UADDK, 2021:4)
Murda Satua	Ujan Ai di Desa Kawiswara
Cutetan	“Sesukat ento Desa Kawiswaarane dadi mawarna barak lan kuning. Asibak ngeluanang mawarna barak, asibak ngenebenang mawarna kuning. Nuju piodalan masi keto yening padmasana mawastra barak, gedong merune pasti mawastra kuning. Yening kori agunge makaput barak, bale kulkule pasti makaput kuning. Yening tedunge mawarna barak, kobere mawarna kuning ngancan rame warnan desane.”
Kritik Sosial	<i>Kritik sosial</i> pikobet politik

KARTU DATA	
No. Data	(UADDDK, 2021:4)
Murda Satua	Ujan Ai di Desa Kawiswara
Cutetan	“Lenan teken unduke buka keto, ada ane ngae paileh desane tuara melah. Mawa barak melah entikne yening tuara kena ujan. Sakewala gumitir kuninge melah entikane yen sesai maan ujan. Ento makrana juru terang miwah juru ujane sesai ngedengang kasaktian. Krama tempek kajal an kangin ane bisa nerang sabilang wai mesuang kasaktian nerang. Keto masi krama tempek kelod lan kauh ane bisa nekaang ujan, sabilang wai ngacepang apang teka ujan.”
Kritik Sosial	<i>Kritik sosial</i> pikobet politik

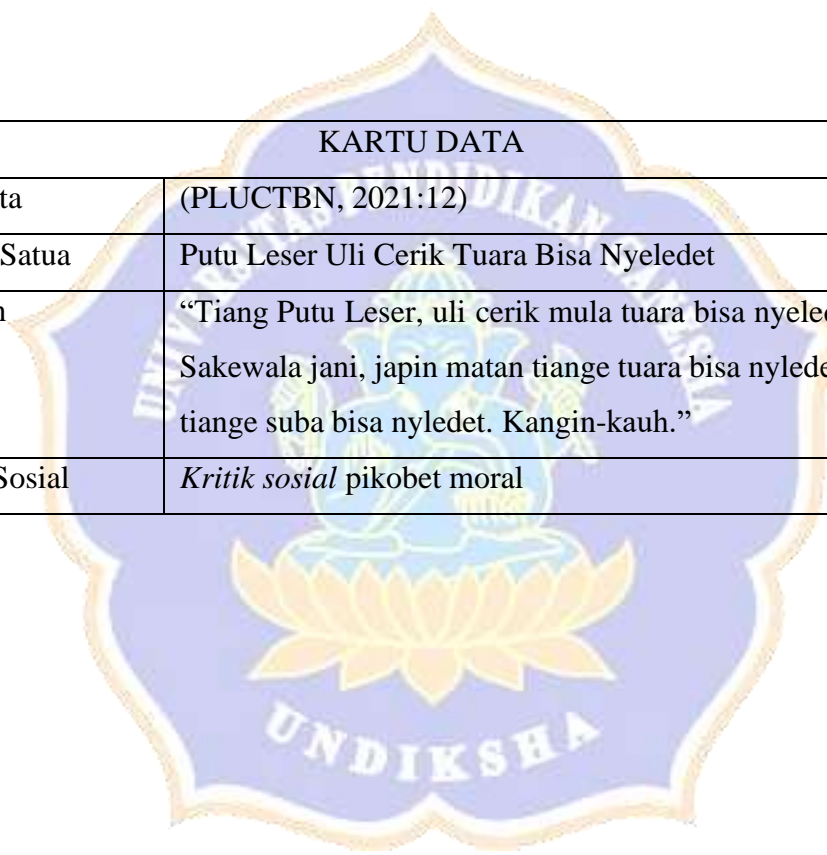
KARTU DATA	
No. Data	(UADDDK, 2021:5)
Murda Satua	Ujan Ai di Desa Kawiswara
Cutetan	“Sawireh sabilang wai kaketo pinunas krama desane, minab ica ida sesuunan. Sabilang wai ida mapaica ujan ai di Desa Kawiswara.”
Kritik Sosial	<i>Kritik sosial</i> pikobet politik

KARTU DATA	
No. Data	(PLUCTBN, 2021:9)
Murda Satua	Putu Leser Uli Cerik Tuara Bisa Nyeledet
Cutetan	<p>“Nawegang puniki krama sareng sami. Sajeroning ngrekeh manggala ring desa adat durene. Titiang ngamanahang, iraga nenten perlu malih ngrekeh pamucuk sane wikan wiadin pradnyan. Sawireh sampun sesai kramane kabogbogin olih anak wikan. Sane patut rereh mangkin, wantah sang sane polos, jujur, apa adane. Boya ada apane.”</p> <p>Pan Subagia mesuang isin keneh dugase parum ento. Kramane anggut-anggut, pada satinut.”</p>
Kritik Sosial	<i>Kritik sosial</i> pikobet moral

KARTU DATA	
No. Data	(PLUCTBN, 2021:10)
Murda Satua	Putu Leser Uli Cerik Tuara Bisa Nyeledet
Cutetan	<p>“Krama desane sumangat pesan lakar ada kunjungan caleg. Yadiapin nyabran pileg ada caleg ane teka, lan nyabran wusan pileg, tetep tuara ada apa, krama desane nu tetep ngarepang apang caleg ane teka jani lakar bisa ngaba samaya.”</p>
Kritik Sosial	<i>Kritik sosial</i> pikobet politik

KARTU DATA	
No. Data	(PLUCTBN, 2021:12)
Murda Satua	Putu Leser Uli Cerik Tuara Bisa Nyeledet
Cutetan	“Ningeh pabesen uli panglingsir tiange ajaka dadua nyingkain angka telungatus yuta di buku rekening desane, nadak nyeledet keneh tiang. Nadak mentas bengkot paliat keneh tiange. Uli sukat ento tiang bisa nyeledet.”
Kritik Sosial	<i>Kritik sosial</i> pikobet moral

KARTU DATA	
No. Data	(PLUCTBN, 2021:12)
Murda Satua	Putu Leser Uli Cerik Tuara Bisa Nyeledet
Cutetan	“Tiang Putu Leser, uli cerik mula tuara bisa nyeledet. Sakewala jani, japin matan tiange tuara bisa nyledet, keneh tiange suba bisa nyledet. Kangin-kauh.”
Kritik Sosial	<i>Kritik sosial</i> pikobet moral



KARTU DATA	
No. Data	(MTDM, 2021:18)
Murda Satua	Memen Tiange Demen Mamitra
Cutetan	<p>“Makelo tiang ngenehang, malajah ngelasang apa ane suba rasayang tiang. Tiang ngelah meme demen mamitra. Unduke ento setata nglikub keneh tiange. Tiang tusing lakar nuturang ento teken kurenan tiange. Apa buin teken pianak-pianak tiange. Sakewala tusing nyidang tiang nyimpen padidi.”</p> <p>“Yang, I Meme buin ngelah mitra. Apang ada dogen ajak maduman unduke ene, pamuput tiang ngirim whatsapp ka Mang Yulia, mitran tiange.”</p>
Pikobet Sosial	<i>Kritik sosial</i> pikobet moral.

KARTU DATA	
No. Data	(RGRNBK, 2021:19)
Murda Satua	Rikala Gede Rudra Ngutang Bibih Nuduk Kuping
Cutetan	<p>“Buina, jaman jani bes liunan ortine pasliwer di hapene. Uli dija Kaden witne, nyen Kaden ane nyebarang, apa tetujonne, tuara makejang tinglas. Ada orti kangin kauh, kewala dadi gegugon di pakraman, sawireh bes rame anake nyebarang ortine ento. Gede Rudra tuara nyak milu ngrameang ortine ane sub arame ento. Adenan ia nekedang</p>



	ka kramane masadu arep. Apang ngilis wit ortine. Apang ngilis embahne. Ngilis panekedne.”
Kritik Sosial	<i>Kritik sosial</i> pikobet teknologi

KARTU DATA	
No. Data	(RGRNBK, 2021:24)
Murda Satua	Rikala Gede Rudra Ngutang Bibih Nuduk Kuping
Cutetan	“Nah, wireh jani makejang suba dueg ngraos, icang ane lakar ningehang makejang raose. Apang tuara makutang raos kramane.”
Kritik Sosial	<i>Kritik sosial</i> pikobet moral

KARTU DATA	
No. Data	(RGRNBK, 2021:24)
Murda Satua	Rikala Gede Rudra Ngutang Bibih Nuduk Kuping
Cutetan	“Buin manine Gede Rudra mamegeng di ampik bale dajane, ningehang raos kramane adesa. Ada raos uli kelod, ada raos uli kaja, ada raos uli kangin, ada raos uli kauh. Raose pasliwer, maauran, magrengsutan. Raose paslengkat, makacakan, mabrarikan. Buin manine Gede Rudra mati ngantung iba.”
Kritik Sosial	<i>Kritik sosial</i> pikobet moral



KARTU DATA	
No. Data	(PKAMPDTPD, 2021:38)
Murda Satua	Punyan Kayu Ane Masaput Poleng di Tegal Pekak Dompu
Cutetan	“Pabriuk krama desane masuryak kendel ngenehangdesane pacang maju. Makejang ngayalang delod desane pacing majujuk <i>perumahan</i> , tur rauh krama tamiu. Ditu kramane pacing kena <i>iuran</i> mawinan desane pacing ngelah pipis anggo ngwangun desa. Di ada odalane, ngidaang mase desane nudukin punia teken krama tamiune. Mih, tusing nganti telung tiban, sinah suba ngidaang ngrehab pura turmaning ngenteg linggih, yadiastun tuara nudukin peturunan ring krama.”
Kritik Sosial	<i>Kritik sosial</i> pikobet ekonomi

KARTU DATA	
No. Data	(PKAMPDTPD, 2021:41)
Murda Satua	Punyan Kayu Ane Masaput Poleng di Tegal Pekak Dompu
Cutetan	“Buina jani krama iraga ane suba makejang mapineh di elahe dogen, ketekane tuah ka pipis dogen, wantah niskalane ane ngidang anggo nambakin. Ento masi mawinan bapa nyaputin kayu-kayu di tegale aji saput poleng. Apang tenget. Apang kabinawa. Yen sing iraga nengetang tanahe, nyen buin katunden.”
Kritik Sosial	<i>Kritik sosial</i> pikobet ekonomi

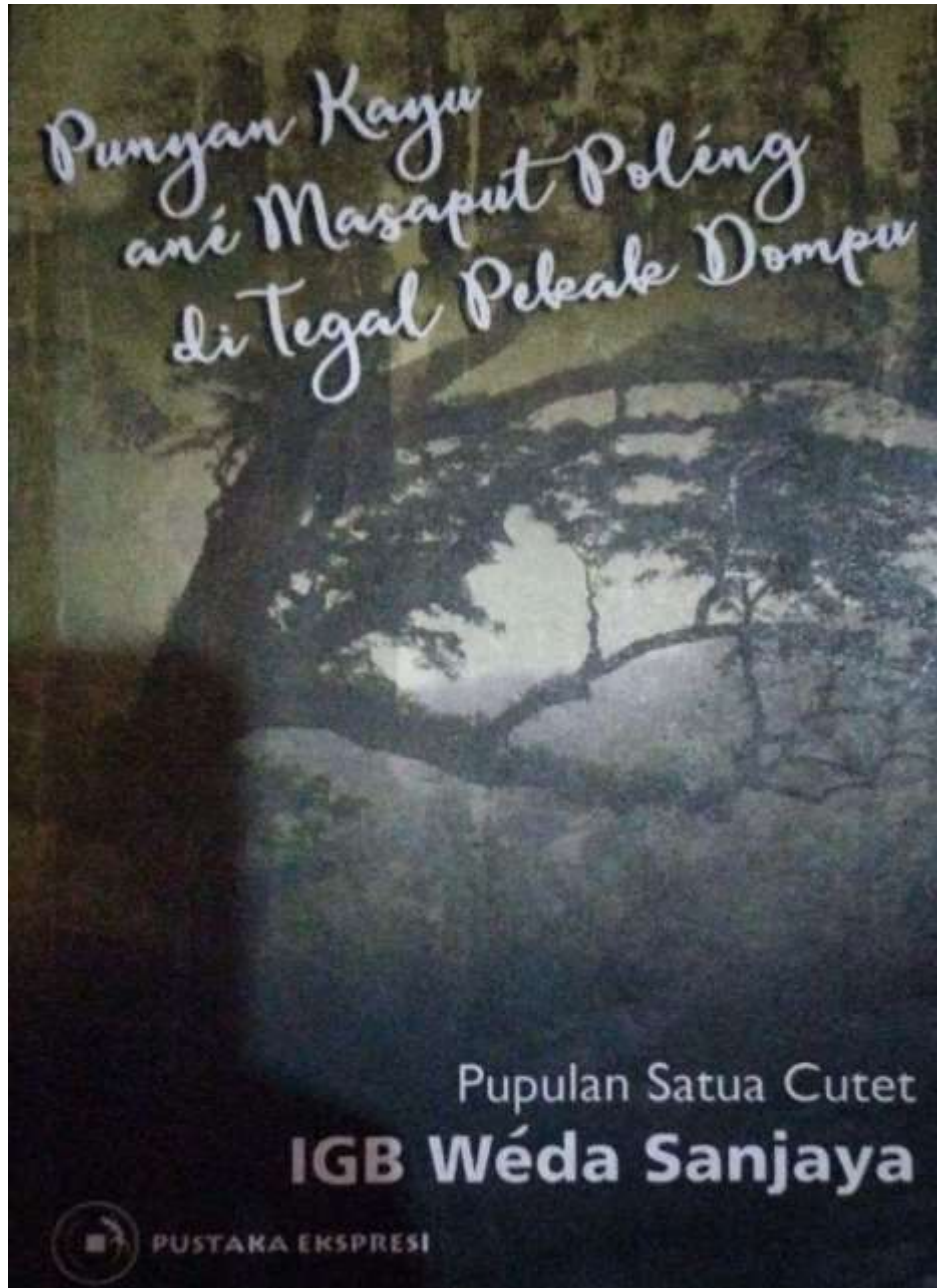
KARTU DATA	
No. Data	(PKAMPDTPD, 2021:42)
Murda Satua	Punyan Kayu Ane Masaput Poleng di Tegal Pekak Dompu
Cutetan	“Dugase ento keliane ngaenang surat keterangan bapa suba buduh, mawinan di notaris dadi tusing nganggo tanda tangan bapa. Ne sertifikate suba pragat. Icing ajak Bli Gede suba pacuk. Tanahe ento pacing adep icang.”
Kritik Sosial	<i>Kritik sosial</i> pikobet moral

KARTU DATA	
No. Data	(C, 2021:44)
Murda Satua	Cicing
Cutetan	“Di jumahe ene, icang marasa demen dadi cicing, sawireh liu pesan ngelah timpal. Makejang ane sambata ajak Tude, bapane, memene, keto mase pembantune makejang misi cicing. Cicing gurune, cicing kramane, cicing dagange, miwah cicing-cicing ane lenan. Bangga icang dadi cicing. Liu ada cicing di gumine.”
Kritik Sosial	<i>Kritik Sosial</i> pikobet moral

KARTU DATA	
No. Data	(C, 2021:47)
Murda Satua	Cicing
Cutetan	“Nah, melah suba adane Bibo. Bikasne apang tusing bobab. Dueg masi Tude ngemaang adan. Buina adane tusing cara adan manusa, jani liu tepukin bapak anake ngemaang cicingne adan buka adan manusa. Tuara marasa ia matuhang dewekne tekening cicing.”
Kritik Sosial	<i>Kritik sosial</i> pikobet moral

KARTU DATA	
No. Data	(C, 2021:48)
Murda Satua	Cicing
Cutetan	“Keto dogen geginan icang sabilang wai. Di umahe cerik ene. Di kulawarga ane tuara sugih ene. Sakewala, ane rasayang icing, yadiapin kulawargane ene tuara sugih, makejang anak tepukina manusa, makejang raosanga nganutin raos manusa. Len pesan ajak umah ane tawang icang imalunan. Umahe ngereneb. Kulawargane sugih. Sakewala, makejang anak tepukine tuara manusa. Makejang anak di matane cara I cang. Tuah cicing.”
Kritik Sosial	<i>Kritik sosial</i> pikobet moral

**Lepitan 5. Naskah Satua Bawak Punyan Kayu Ane Masaput Poleng di Tegal  
Pekak Dompu Pakardin IGB Weda Sanjaya**



*Punyan Kayu  
ané Masaput Poléng  
di Tegal Pekak Dompu*

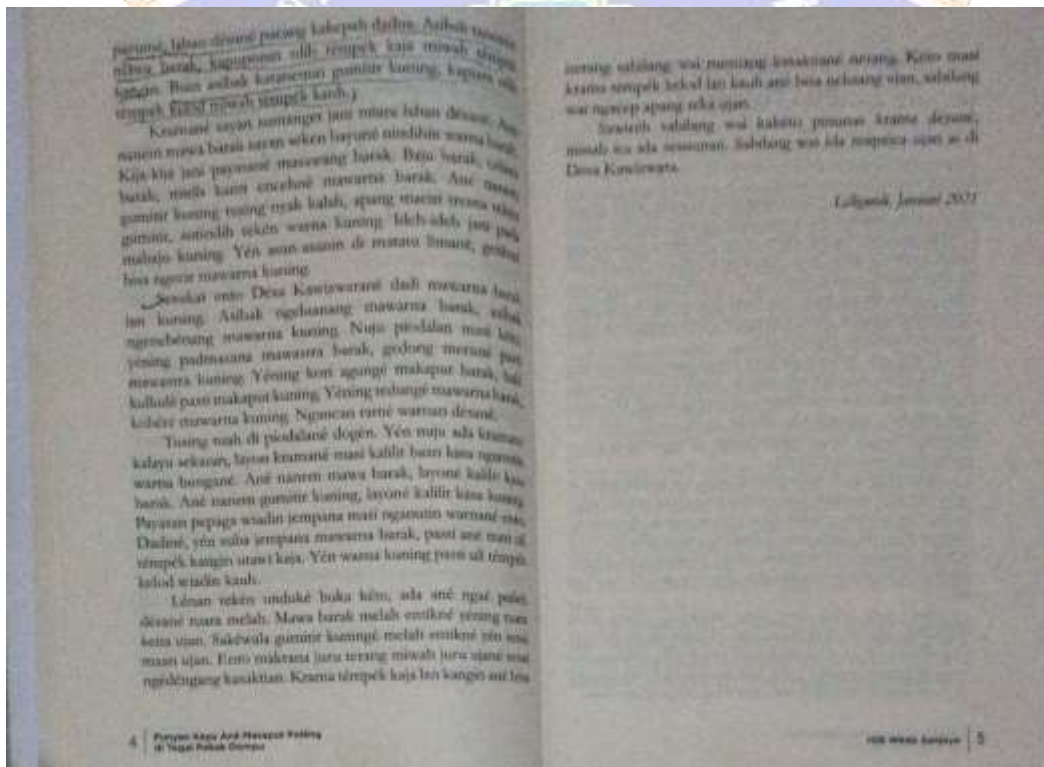
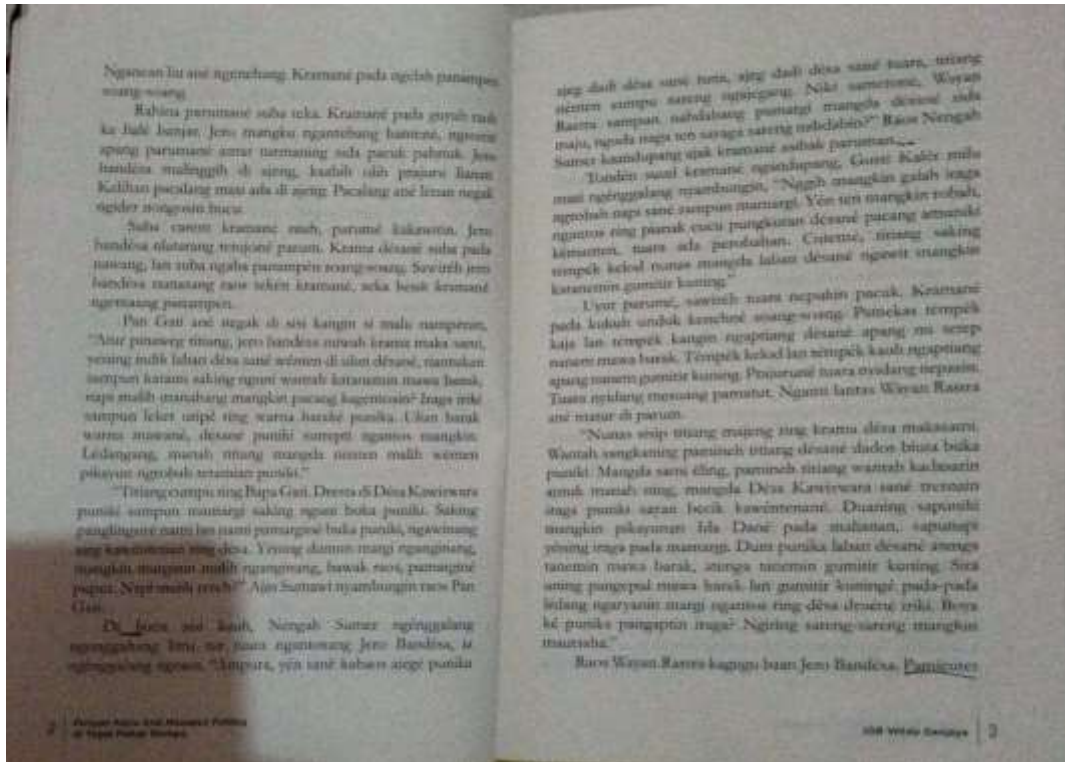
Pupulan Satua Cutet  
**IGB Wéda Sanjaya**



PUSTAKA EKSPRESI

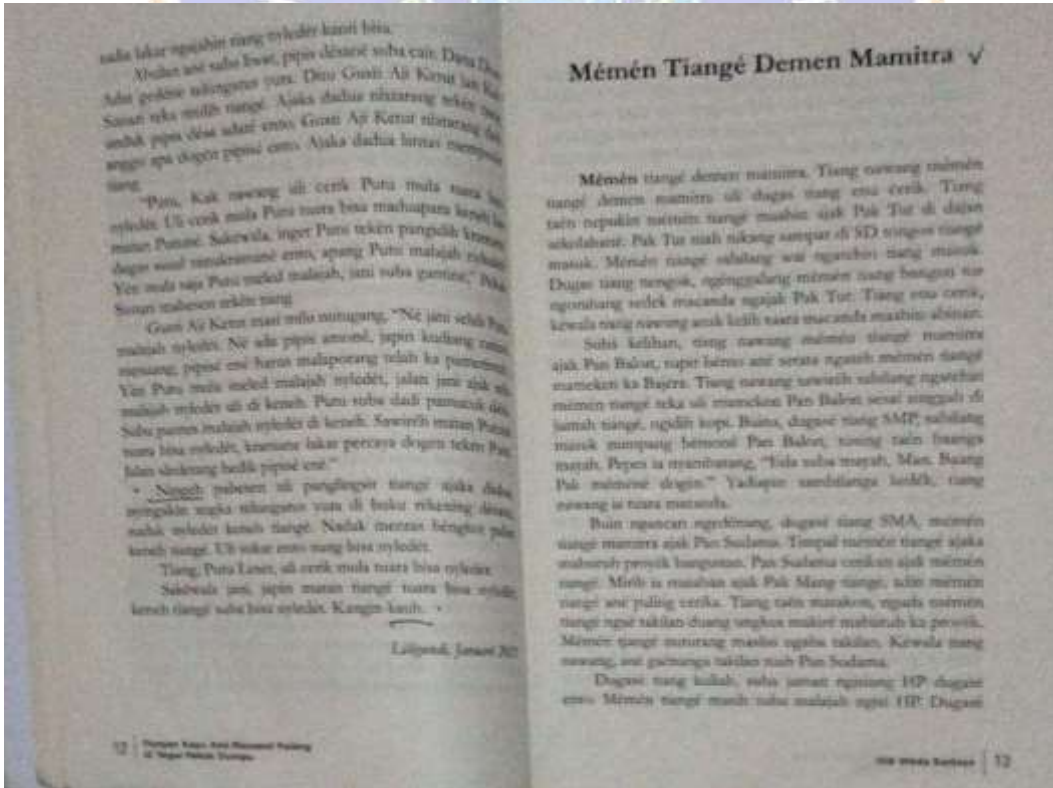
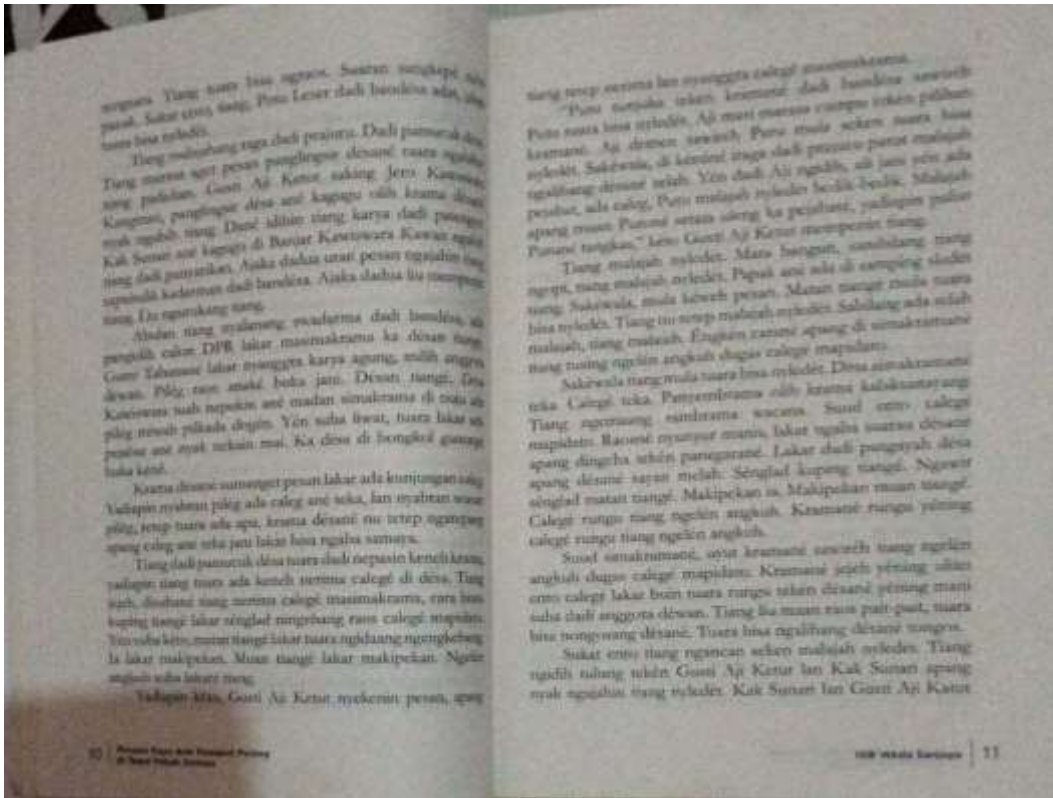












### Mémén Tiangé Demen Mamitra ✓













bapa marane, ziji mah apung turing salah sampa.

"Kene Loh, Bapa saba turing lu kramane ngarabane bapa boduh. Matak je jih dadi maran bapa turing saba nyunke bapa boduh. Ané karehang bapa, yaduanan bapa karengan boduh, ape mapi-mapi boduh, jilih-bilih sekeu boduh, ané ba sangatang mudiun tanah tetaman leluhure, bapa marane. Cicing saba bapa boduh. Bapa emah bukah mudiun tanah Bii."

Loh Sonar mendep. Tising ada krana ané sedeng, anggona nyatin pasat bapa marane. Ada apakpakan bapa je bengong nembang, mara nguh gegirane nguh basa turing katagapan. Ia nyatak makne ané ngalerek di samping talenane nu ngaharung nguot basa.

Sapér pamodal Pekak Dompok, Nyoman Gusti teka ngudu sepeka motor. Prékak Dompok kengéjut, narakonea patahane ané maranane di Bandung jati mudi.

"Tambahan mudi, Man!" parakeue Pekak Dompok.

"Aa Pi. Né icang ngudu sertifikat rasabé. Saba pragas bapa icang nepih sertifikat dadi dadu, paduman Bii Gede mekén icang. Dugas pragas peme ané mara liwat icang ngitang."

"Bapa mara ada neken apo-apa? To nguda bapa mara marerah teken ané saba dadu?"

"Dugas emah kelian ngacang surat keterangan bapa saba boduh, muniran di notari dadi turing ngaragés tanda tangan bapa. Né sertifikat saba pragas. Icing ajak Bii Gede saba pucuk. Tanabé emah pucang adep icang." —

Kabintambahan, Januari 2020

### Cicing ✓

Sujatine, icang saba waréh mastika kéné, maranigamah ohan jense nyaga umah. Sakawala mara paduman idupe buka kalane, to apa moen buin sanget urutang. Né saba ada anak ngaham paduwikane dogén icang saba lega pesan, karehang sapa di jalane, kalanta-banta turing ada anak ngarungateng. Nu mara aget yening turing ada anak ngarungateng, siring di lelikan nasibé, ariah kema-mai lakar paduma dogén.

Icing lehad di rumah arak nguh, anggona déwan yan ang pelih. Dugas mara lehad ngot pesan icang teken umah gawane emah. Ngrénah, temboké mapiada, nu marane mapiyengkar apung, maregél 3 méter. Yan temboké saba amonon tegehne, umahne jeh buin segehan. Mampikar ulu, ngalangkongon pumran nyah ané ada defod umahne. Tingos gawis icang mekéné, di kamar paling bahane, ngangkahn gawis betarane di roog ngé, beten.

Sakawala, kapah pesan gawis icangé umah jumlah. Rapar ka pucak, pelatihan kéné, pelatihan kéné, seminar kéné, seminar kéné, kumpang kéné, kumpang kéné, apa kadén buin walahné, icang turing pedas. Panakné, Tude mara kelis 5 SD, wain jantah ngajak pembantuané dogén. Tika uli suluhane, pegat meci HP sambil wabahna teken pembantuané, ngiteng, ngiteng buka, mawé ngurat bapane.

Sejal mara teka saba dogéh icang mara gorane, "Ting Bu guru to Mbok, PR Tude né gawing meci ibi to buin turing kanggoanna. Tuhané turing cara tulisan Tude kéné. Lantaa Tude marane nguh nguh di papan tulis di mekak. Jég gawé pesan bapane?" kakéca manjine mudi gorane, icang

lehad ngitang. Saluhing saba PR arak mudi pembantuané ané saba ngitang, yan saba guru kéné né maragateng. Yan perogé marane mudiul teken mekéné, pembantuané marane marang bukané. Tude ngitang kéné sanduhane meci HP. Saba pembantuané ané ngancan ngitang. Tude ngitang meci HP dogén.

Yan patah buka kéné lehad, bapane turing jeh marane. Tika di kramane ngé mara saba maranah. Yan saba umah ngitang kramane ané pada-pada anggona déwan, bapa mekén nyunke ané saba ngudi samburane.

"Jég karehang wai sarama di kramé. Saba crahang turing saba saba dadi anggan maranah jalan, nu mudi kareng cicing-cicing nu Banes saba mara bulat dugas pembantuané dogén mara saba saba, kadéné mara turing lakar mekén yan bapane turing ngitang mara?"

Loh bapa mekén ané pucuhane. Masalah anak ngitang sambungan anggona ngé kéné maranah, ngar buane, saba ngitang ngitang puc, ngitang unduk unduk unduk anggona déwan ané saba saba saba kramé kramé kramé. Bap déwan yan to sanduhane. Di jantah emah, icang mara ditenan dadi cicing, saba saba bu pesan ngitang ngitang. Makéng ané sanduhane kéné Tude, bapane, mekéné, kéné mara pembantuané, makéng mara saba. Cicing gorane emah, cicing kramane, cicing dagané, mudiul cicing-cicing ané kramé. Bungan icang dadi cicing. Loh ada cicing di gorane.

Sedek saba anu, mudi ulu paduman idupe, dugas emah bapa icang mekén sanduhane Tude ané mara bapane. Yepoké icang kéné buin baba icangé maranah sanduhane, buak kramane dadi maranah. Ya buak buak maranah, sanduhane icang sanduhane emah ngitang turing marane. Lantaa peme mara, mudiul saba ngitang ngitang, saba pucuhane sanduhane.

Lacut, Tude maranah uli jantah dadi, jég ngitang sedek saba buin icang mekén sanduhane. Ditu saba ngitang ané ngitang icang ngitang di turing marane. Icing ngitang mara, buak kramane saba maranah, maranah sanduhane. Lantaa bapane, lantaa-bantaa, saba buin ngitang dadi icang, ya kramane sanduhane, lantaa kramane lantaa ngitang bapane icang. Kéat lantaa saba maranah ngitang saba.

Mudi Tude marane teken bapane, marane saba mara saduhane dadi, nu maranah di jalane. Makéng icang kramane, turing ada ngitang. Ngrénah ngitang peme uli tengah dadi, pucuk saba pucuk. Tambah peme icang ngitang peme dagané ané dagan buka kramé. Paling icang kema-mai ngitang buin mara sanduhane ngitang, sakawala turing buak buin ngitang. Peme saba pucuk di buin puc kramane.

Das lehad, icang kramane ulu dagané. Buin saba ngitang ngitang ngitang ngitang buin kramane saba. Bantaa maranah ngitang, marane kéné. Jég saba ada kéné ngitang icang. Sapér mara, nu mara icang, ngitang, jantah peme di kramane di samping saba. Lantaa saba icang ngitang. Uli saba emah, icang anggona saba saba saba saba saba.

Neked jantahne, i saba bapa di Dina Kramane, sanduhane saba ngitang kramane, ngitang nu ngitang. "Engitang buin, lili Banes mara ngitang" lakéng patahane nyaga kramane ané saba ngitang uli dadi kramane, ngitang ané maranah. "Rama-buana, Loh, Mara ulu jantah rahane, emah saba maranah." I saba bapa ngitang kramane. "Tude maranah ngitang" maranah saba kramane. Makéng icang ngitang saba pucuk pucuk i Tude. Ngitang ngitang icang, lantaa icang maranah. Mara kramane ngitang ada icang di buin kramane.



"Di ngalah sula komoyong anu, Bibi?"

"Aa, Loh. Turun nepu di poekanting idan pebonne di lora. Awana salu anu ngomong."

"Bibi, ngalah anu molih, Ibu. Tany sing sarungur iku ngalah komoyong di jurah Bibi Umahé sula cupit kabare. Bula, ran sula komoyong jurah dadi ban nungu ngomong amahé? Jani kaci ena ngomong sengan sanga raga anak sula dogen sula beru." kucitane murena mara cumpu ngalah komoyong sawitih lakar kénah mara.

"Nah, dundun malu Tudi. Bi lakar ngomong komoyong teken is. Apang sá jen ngomong ngalah euadarna mara ubuh ubuhan."

Sambilanga mara bilah kumane ka kamar piastané tur mangawing piastané sakali pangapuri kumane, i supir bénu.

"Kenapa, Pak? Topden jum 6 bapak ba mandun Tudi. Nu klap te Tudi?" kero muntun piastané sambilanga negak masalah di pahman hapane. Ieang tengkejur ngelohang, yadhapir paruh sahané Tudi, kowali bikane malenan pesan. Tudi ane nungu icang di jurahé ané malenan muntuné setara banyan. Tuara ran kaci ajak hapane. Salugan masalah di pabitar, sabilang hapane teka dogen ta ngoggalang macelep ka kamaré.

"Kéne Tudi, né bapak maan moduk komoyong banan di jurah. Komoyong sula ala hapak molih lakar baang bapak Tudi ané mara jurah. Tudi ané ngurusang amah amahane, manjamang, tur nyaga jen komoyong ngah daki di jurah. Nyaka Tudi? Yan nungu, komoyong lakar ulihang bapak ka bilahé ban ketepi."

Nyapirp icang nungu muntun i supir bénu buka kero jeah séring Tudi mara maan mara icang, anah icang lakar ban abara ka jurah. Ager enon piastané maran lalar masalah ngubah icang. Mara ngaran bayun icangé. Jernaka

icang nungu piastané, ahina, tur kaci kabare banan wangi.

"Bibi!"

Ieang makipekan tur molihng piastané. Tudi. Is kaci tur ngomong teken hapane, "Nyak is idan Bibi, Pak. Ba nyak manolihan."

"Nah, melah sula adang Bibi. Bikane sanga nungu jeahé. Dang mara Tudi ngomong adan. Bana adan nungu era adan manasa. Jani lu sepakit bapak anah ngomong mangé adan buka adan manasa. Tuara manasa ta maniang dewané tekening cicing."

Sankat enu icang madan i Bibi, dadi ubuh ubuhan di jurahé cupit ené. Urah ahungul, run lakar daku, raga run anyandangan ngomong ajak nungu, kaci mara cerik. Natabe tuah apakan bénu dogen. Di buca misi psalinggah diang besik. Abesik marupa padua, abesik marupa tiga. Ampikne cupit, misi dampar kero diang besik. Ditu i supir bénu, run icang ngopi sabilang serengon, nán uli luas ngarah anak mamakan. Ieang ngomong di beku dangaré, ngantiang piastané, Tudi banyan tur mudi icang sambilanga nunguh tur hapane.

Sadina-dina ada dogen tur hapane teken Tudi. Yadhapir Tudi mara kelas par SD. Bapane setara meluhang gah nutun piastané ento tur andak ubuh dadi manasa. Tudi nunguhang, icang nunguhang. Ngomong teken hapane, niah nure, mara Tudi manja tur malihan ka sekolah. Sula mapanganggo masuk, ta nyemak nar tur modar. Sula modar pasta sula dis icangé maan ngomong. Yan sula sayag, mara Tudi majalan masuk kastehang ban hapane, sambilanga hapane luas ka pekeri ngomong kumane ané nungu manik-pala molih.

Ieang kalahura di urup paduhan. Sawitih sula pepik ban anah, icang pules di ban dampar kumane. Méméni em

magorengan di paon. Ngoréng krupuk banan, lakar adapa di warung-warung paek umahé. Dikénkéné ada anak ngalah molihan krupukné. Ieang ngomong macaputan. Anaké ané lakar molihan maangsegan di abagan natabé. Méméni pesa ngalah krupuk akresék.

Kéno dogen geginaan icang sabilang wat. Di umahé ené. Di kulawarga ané tuara sugih ené. Sakéwala, ané rawang icang, yadhapir kulawargané ené mara sugih, makejang anak tepukina manasa, makejang rawang icang ngaturin mara manasa. Len pesan ajak umah ané rawang icang imahman. Umahé ngomong. Kulawargané sugih. Sakéwala, makejang anak tepukina tuara manasa. Makejang anak di marané cara icang. Tuh cicing.

*Dalang Pondok, Oktober 2019*



## LEPITAN 6. Selampah Laku



Titiang Ni Nyoman Adi Tria Wirantini, embas ring BR. Dinas Pumahan duk tanggal 4 Juli 2002. Panilik pinaka pianak kaping tiga saking Made Sumedra miwah Nyoman Garniti. Panilik meneng ring BR. Dinas Pumahan, Desa Gitgit, Kecamatan Sukasada, Kabupaten Buleleng. Panilik ngawitin ngranjing ring SD Negeri 1 Gitgit, tamat ring warsa 2014. Selanturnyane ngranjing ring SMP Negeri 3 Sukasada, tamat ring warsa 2017. Kalanturang malih ngranjing ring SMA Negeri 2 Singaraja, tamat ring warsa 2020. Wusan punika, nglanturang ngranjing ring Universitas Pendidikan Ganesha Program Studi Pendidikan Bahasa Bali.

